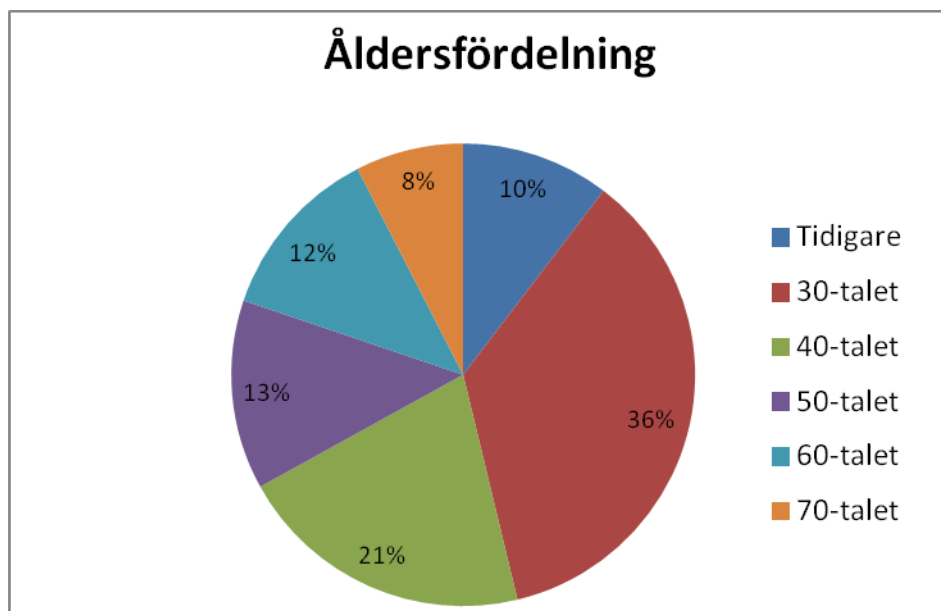
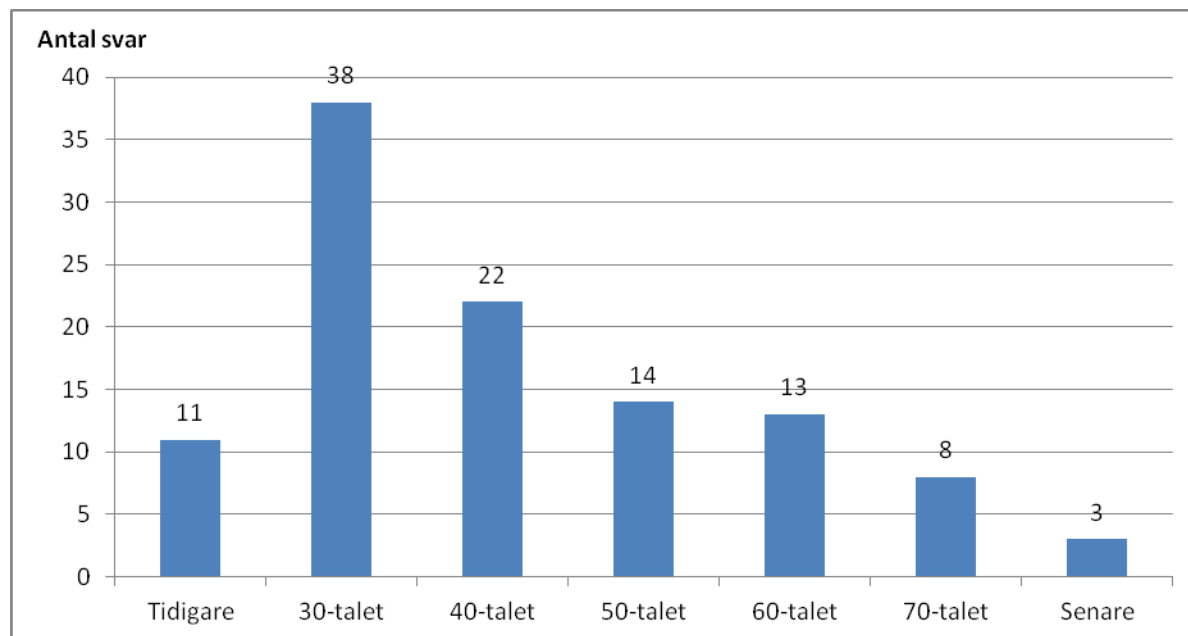


## Utfall av Vasamuseets vänners medlemsenkät 2011

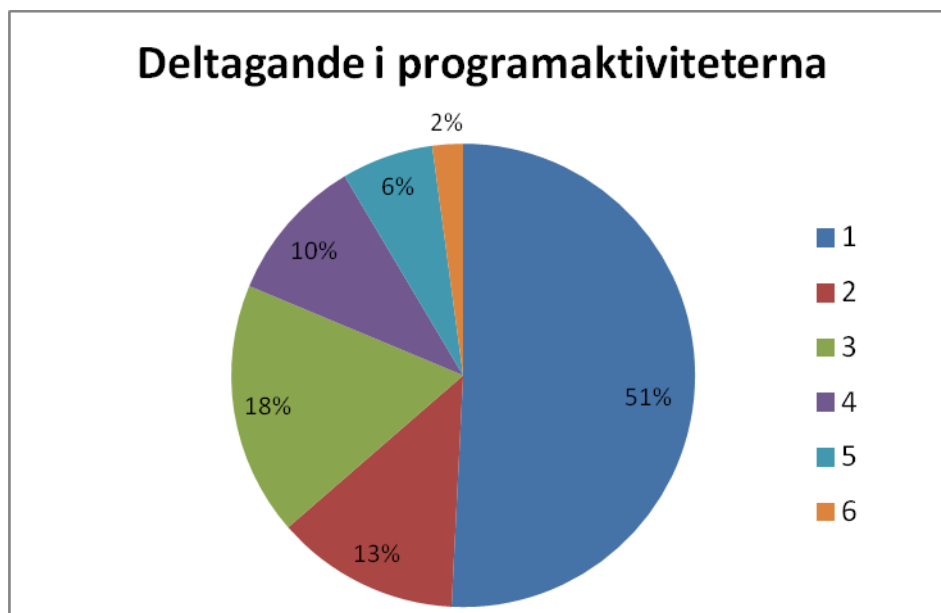
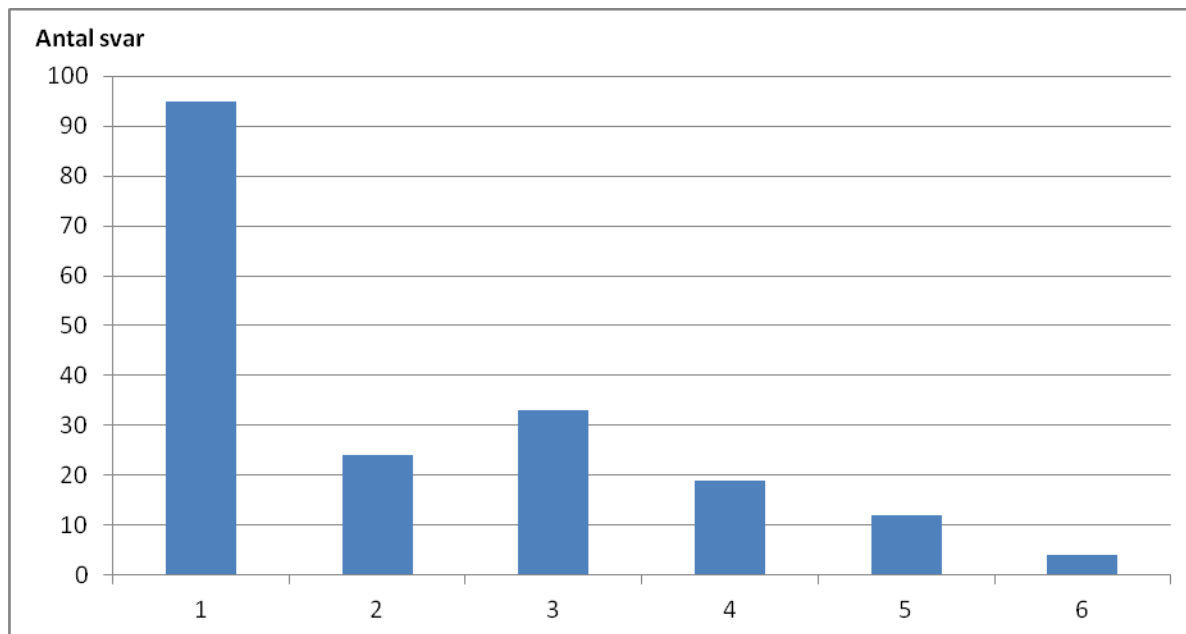
### Född år:



**Kommentar:** Totalt antal besvarade enkäter: 197 (av utskickade 800 (ej juniorer) dvs. en svarsprocent på 24,6 %). Av de som svarat har 115 svarat på åldern dvs. ca 58 %. Äldsta medlemmen som svarat är född 1917! Den yngste 12 år. Framförallt yngre medlemmar förefaller ha valt att inte uppge sin ålder varför informationen ej ger en "sann" bild av åldersstrukturen i föreningen.

## Fråga 1

## 1.1 I vilken omfattning har Du under året haft möjlighet att delta i någon av de av vänföreningen anordnade programaktiviteterna?



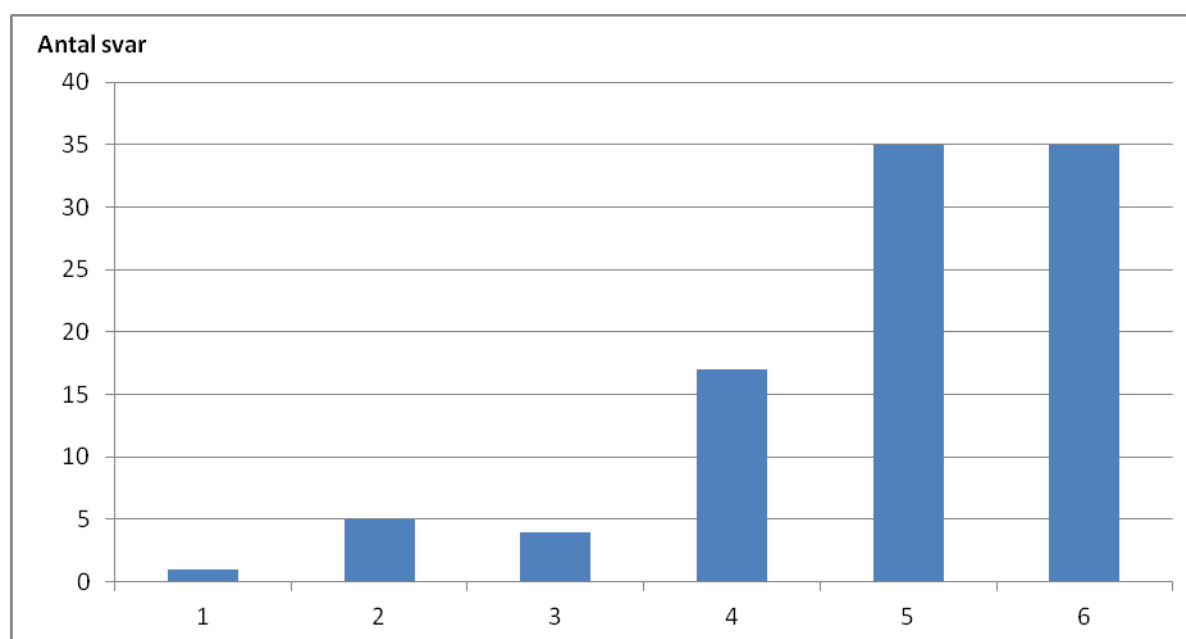
**Kommentar:** 187 av 197 (95 %) har svarat på frågan. 95 medlemmar (51 %) har inte deltagit/mycket begränsat deltagande i några aktiviteter.

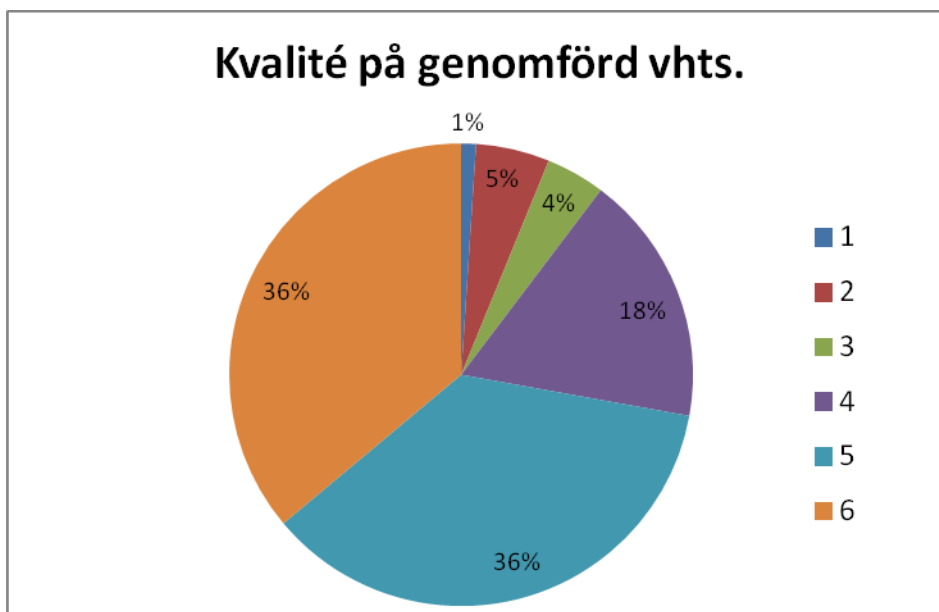
## 1.2 Följdfråga: Om du inte deltagit i någon programaktivitet, är vi tacksamma om du berättar varför.

- Alla träffar/aktiviteter ligger mellan 1730 – 2000 och då jobbar jag. (Flera) **(PROG)**
- Avståndet mellan boende och Vasaaktiviteterna hindrar oss att delta. (Många)**(PROG + INFO)**
- Har många andra intressen samt ett svalnande intresse för Vasa.
- Kollisioner mellan era aktiviteter och andra föreningsars. **(PROG)**
- Tidsbrist. (Många)
- Andra prioriteringar. (Flera)
- Programaktiviteterna ligger oftast på veckodagarna. Gör att man inte kan utnyttja sitt medlemskap på önskat sätt. Försök förlägga en del av dom till fredagskvällar, lördag och/eller söndag. Gå ut med information i god tid. **(PROG)**
- Kan bli fler ggr i framtiden – med rätt program.
- Finns inget program för familjer. **(PROG + REK)**
- Bor så att jag måste åka bil. Svårt (stundtals omöjligt) att få tag på parkeringsplats. Får man det så är det synnerligen dyrt. **(MAR)**
- Aktiviteterna börjar för tidigt för oss som arbetar. Det är för få platser på en del av aktiviteterna. För få aktiviteter om själva Vasaskeppet. Målgruppen förefaller vara pensionärer. **(PROG)**

## Fråga 2

### 2.1 Om Du har deltagit, anser Du att programaktiviteterna uppfyller Dina krav på variation/information/kvalitet?





**Kommentar:** 97 dvs 49 % av de 197 som svarat på enkäten har deltagit i medlemsaktiviteterna i någon form. En rimlig slutsats är att av de som deltagit i någon form så har man varit mycket nöjd/synnerligen nöjd med arrangemangen.

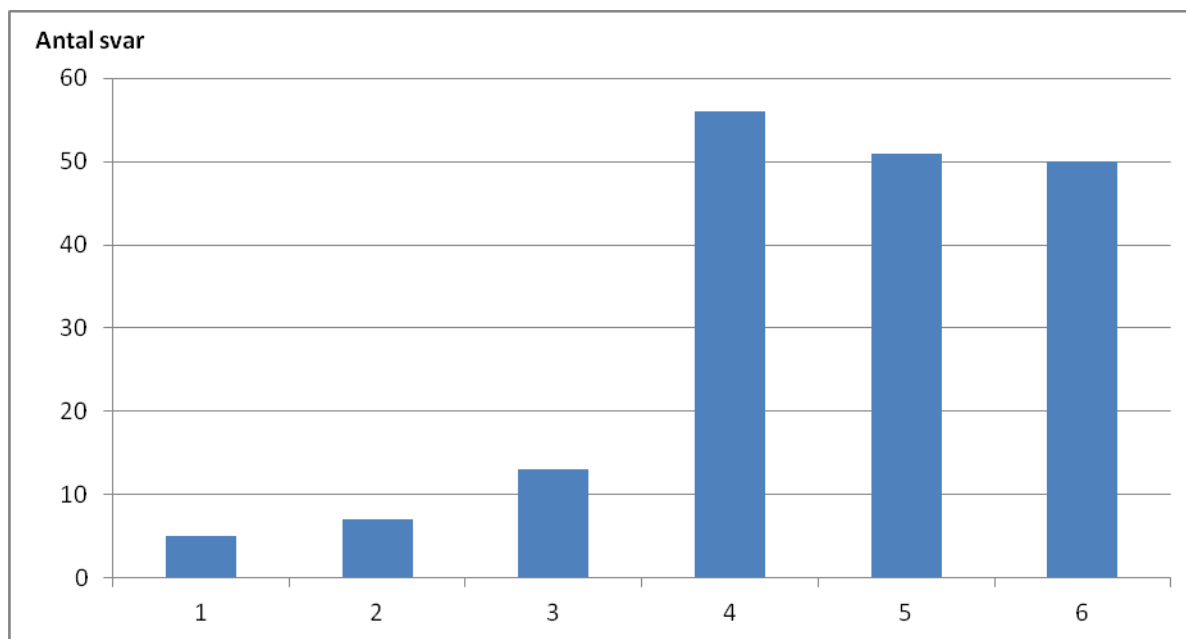
## 2.2 Följdfråga: Om Du inte tycker att programaktiviteterna har uppfyllt dina förväntningar, vad har fattats utifrån ditt perspektiv?

- Gärna fler aktiviteter med närmare koppling till Vasa. Mer information om vad som händer med Vasa. **(PROG, INFO, MAR)**
- Efterlyser enklare föreläsningar, ämnen som inte bara berör krig och båtbygget. Varför inte rättegången mot de ansvariga? Hur kungen påverkades av förlusten av Vasa. Hur det var att leva ombord vid strid. Illustrationer, teater, sånger från den tiden, skådisar, en narr som delar ut godis till besökare, ett hörn i utställningshallen där någon berättar om föremål i hallen. Gör museet roligare och mer levande. **(PROG, MAR)**
- Anordna mer aktiviteter för hela familjen inklusive aktiviteter för barnen. **(PROG)**
- "Minglet på S:t Erik kändes helt onödigt. Jag hade hellre haft mer informationspresentation." **(PROG)**
- Intressanta och professionella presentationer.
- Var på en skulpturvandring. Otroliga kunskaper men kanske inte förmedlat på bästa sätt. **(PROG)**
- Det vore intressant om vännerna kunde få en sammanfattning av seminariet kring konservering inklusive svavelproblematiken. För vilka påkänningar konstruerades Vasa? Hur löstes utmaningarna med den tidens konstruktionsmaterial. (OBS! De var förnybara så man kanske kan få extrapengar för sådant tema?) **(PROG, MAR)**

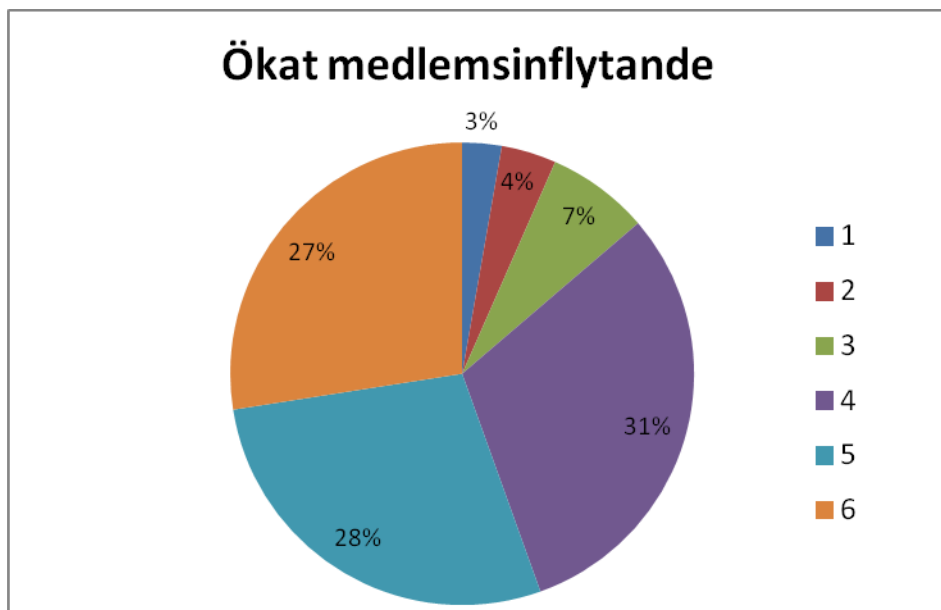
- Dålig belysning för brädspelarna. **(PROG, MAR)**
- Det vore intressant med en utveckling av ombordgången t.ex. teman eller möjlighet att bese annan del av fartyget. (Många) **(PROG, MAR)**
- Aktiviteterna skall mer handla om själva Vasa – skeppet. 1600-talet intressant men får inte ta över som det gjort. **(PROG)**
- Mer intressanta föredrag om vardagslivet i Stockholm under 1600-talet – gärna med inslag av mat och dryck samt provsmakning. Vad skrattade man åt. Hur levde man i Gamla Stan? **(PROG)**

### Fråga 3

#### 3.1 Hur ställer Du dig till ett ökat medlemsinflytande?



**Kommentar:** 182 av 197 (92 %) har besvarat frågan. Man kan konstatera att intresset för medlemsinflytande på föreningens verksamhet är uttalat.



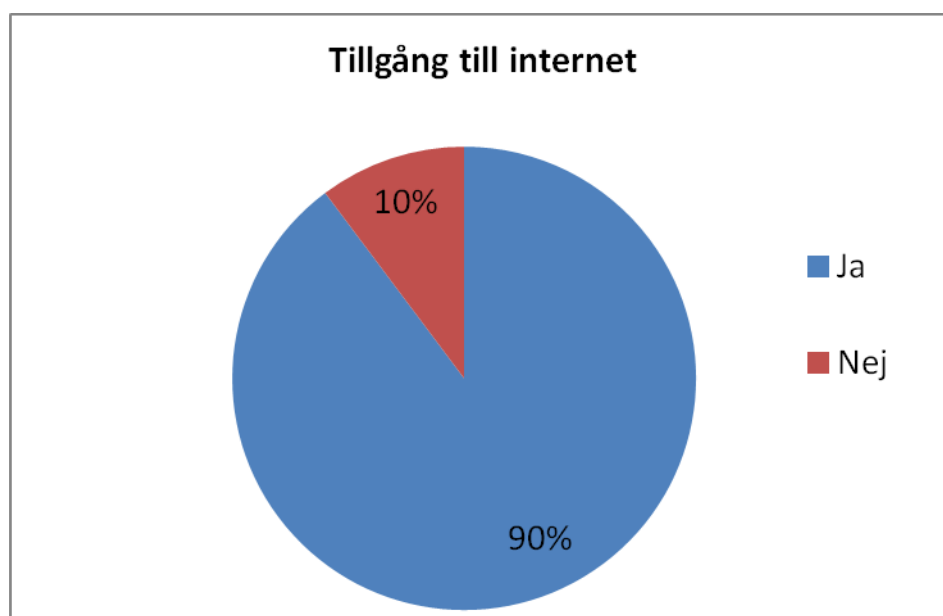
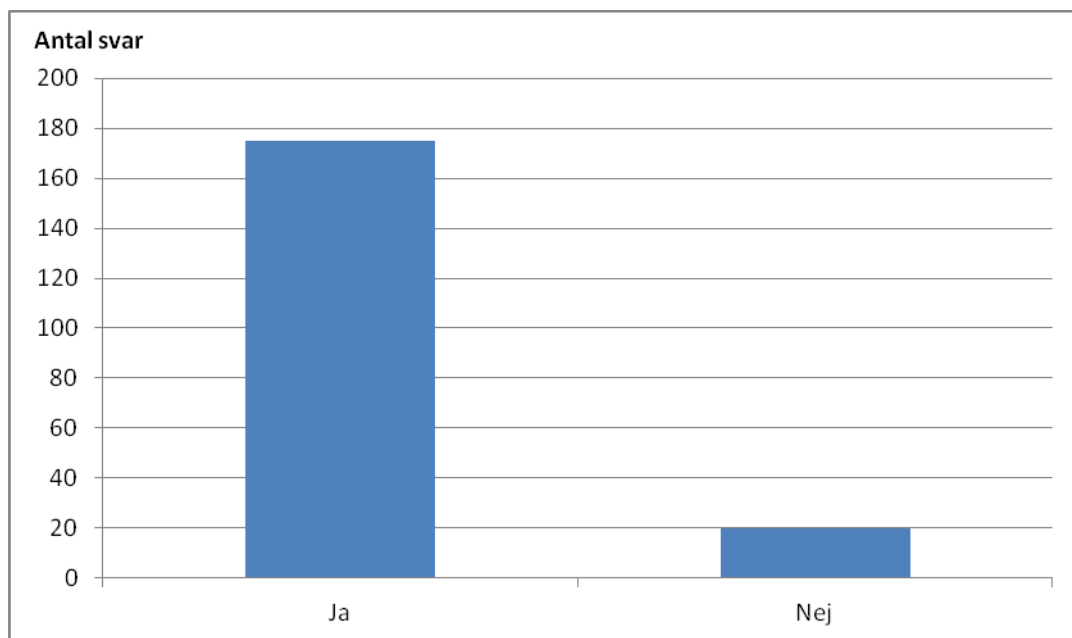
### 3.2 Följdfråga: Hur tycker du att medlemmarna kan vara med och påverka?

- Man bör kunna komma med förslag till aktiviteter. **(INFO)**
- Föreningsmedlem som är med och planerar verksamheten. **(PROG)**
- Medlemmarna kan få ge sina synpunkter på genomförd verksamhet i form av enkät eller bara genom att skicka in sina synpunkter på genomförda aktiviteter. **(INFO)**
- Genom att få information på Facebook kan man sprida information om vad som är på gång liksom att man direkt kan lämna synpunkter på vad man varit med om. **(INFO)**
- Anordna fler informationsmöten för medlemmarna (vi vill veta mer än som inte är medlemmar). **(PROG, INFO)**
- Inför temaföredrag med diskussion. Inte bara pedagogisk enkelriktad kommunikation. **(PROG)**
- Genom att ni skickar ut en enkät där man får vara med och påverka. Lägg enkäten på nätet. (flera) **(INFO)**
- Tror inte alls att noviser skall ha inflytande men väl bjudas in att komma med synpunkter och sockra och salta bland frågorna och komma med synpunkter för att stimulera ett rörligare tänkande så att "degen jäser". **(INFO, PROG)**
- Bjud in medlemmarna att aktivt interagera vid möten, träffar mm. **(PROG)**
- Tycker det är bra som det är.
- Ta in fler yngre i styrelsen – inte bara äldre med skjorta och slips. Återväxten måste bli bättre! **(REK)**
- Bra initiativ. Tycker inte att ni varit särskilt medlemsorienterade tidigare.

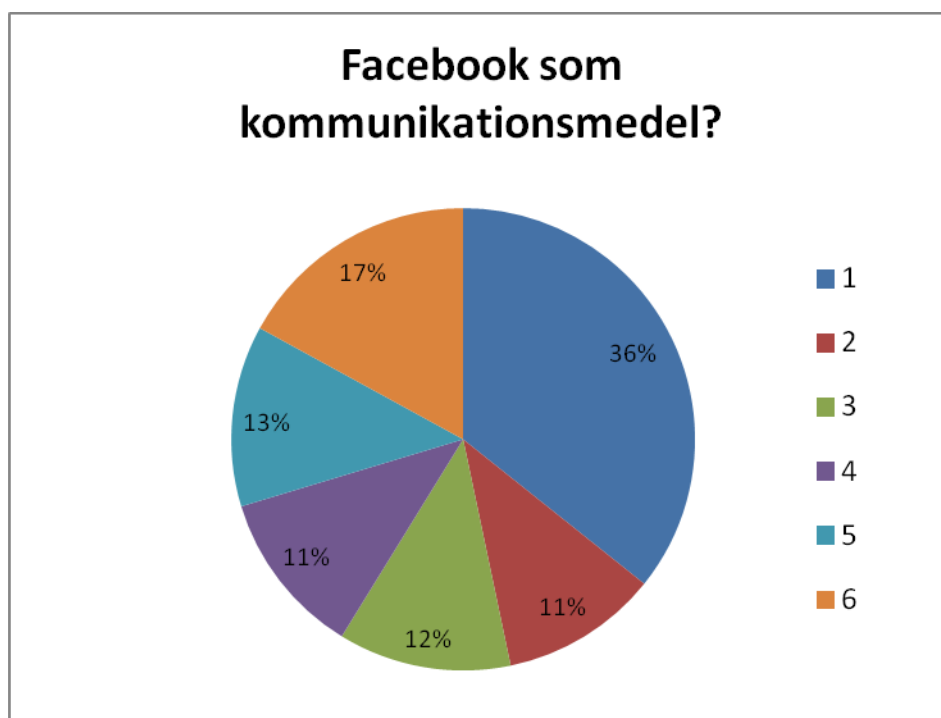
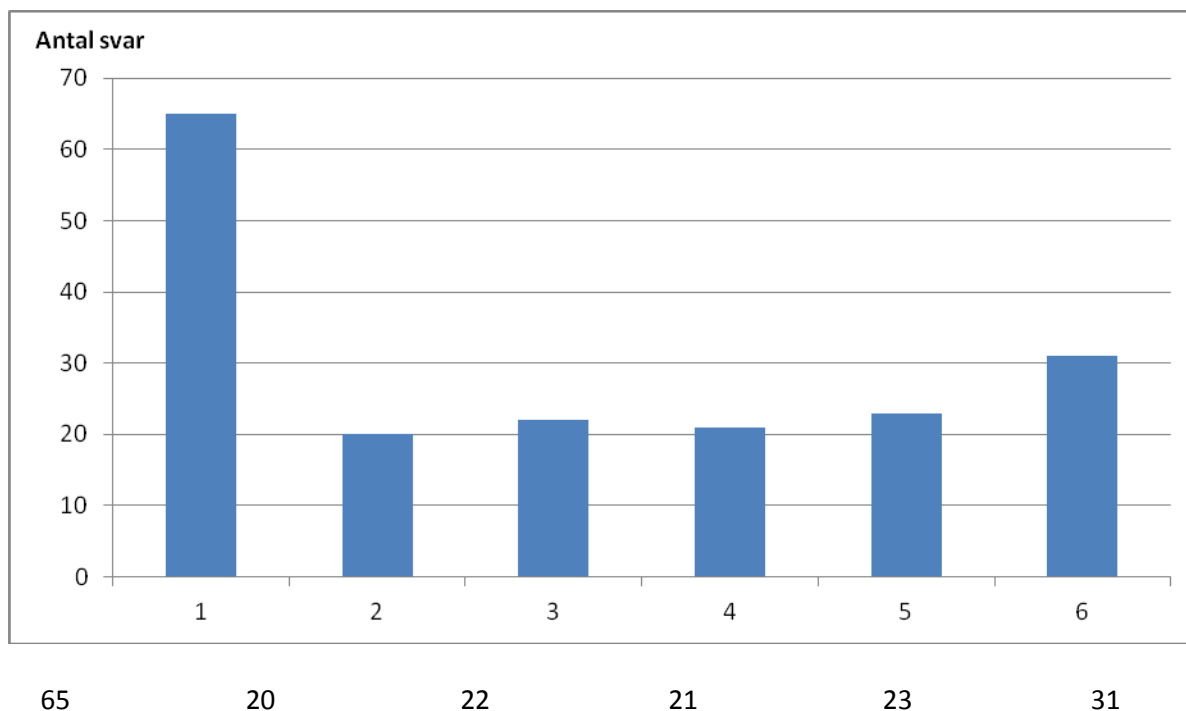
- Medlemmarna kan användas för att locka fler besökare till museet. **(REK, INFO)**
- Utveckla årsmötet så att medlemmarna får möjlighet att påverka. **(INFO)**
- Det är för mig oklart vad denna nya strategi kan komma att innebära i praktiken. **(INFO)**
- T.ex. genom att välja favoritaktivitet/-program från en lista som utarbetas centralt. **(PROG, INFO)**
- Låt medlemmarna ingå i en projektgrupp, programkommittéer och representantförsamling. **(REK)**
- Kan bli svårt att leva upp till. Lova inte för mycket! **(INFO)**
- Låt medlemmarna vara med och yttra sig, inte nödvändigtvis bestämma. **(PROG)**
- Medlemsinflytandet måste göras "enkelt". Om inte tar man sig inte tid. **(INFO)**
- Ställ konkreta frågor. Använd medlemmarna som bollplank/förslagsställare som t.ex.: Kom med idéer om hur vi skall öka medlemsantalet.(Flera) **(INFO, REK)**
- Använd sociala media + email för att skicka ut förslag och låt medlemmarna rösta (på nätet). **(PROG)**
- Förslagslåda på nätet (Flera). **(INFO)**
- Anordna enklare tävlingar m h a internet (de som bor utanför Stor-Stockholm) men framför allt för att stimulera kontakt mellan medlemmar. Var öppna för att "prata" (chatta) med medlemmarna. Anordna ett virtuellt medlemsforum på internet. **(INFO, REK)**
- Ordna temamöten med medlemmarna där framtida aktiviteter diskuteras med medlemmarna. **(PROG)**
- Arrangera medlemsträffar. **(PROG)**
- Diskussionsforum på hemsidan. **(INFO)**
- Använd medlemmarna för att rekrytera nya medlemmar. Ordna rekryteringstävling. **(REK)**
- Se till att medlemmarna blir vänner med styrelsen och museiledningen - en förutsättning för att kunna få vara med och påverka! **(MAR, REK)**

#### Fråga 4

**4.1** En förutsättning för att öka medlemsinflytandet är kommunikation. Föreningens nya strategi bygger på att styrelsen kommunicerar med medlemmarna också med hjälp av internet och sociala media. Har Du tillgång till internet?



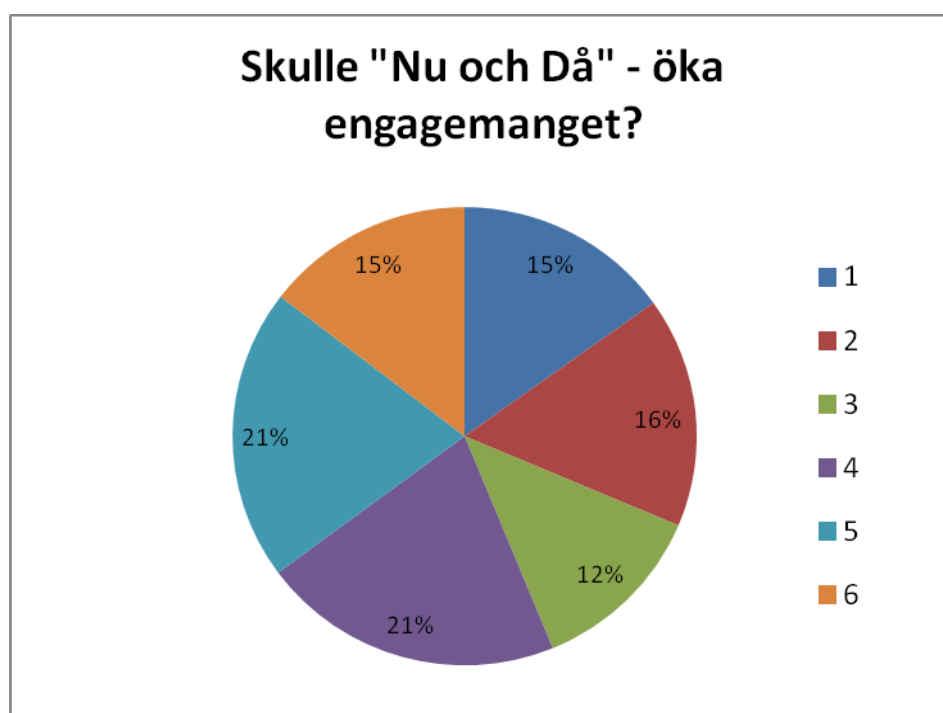
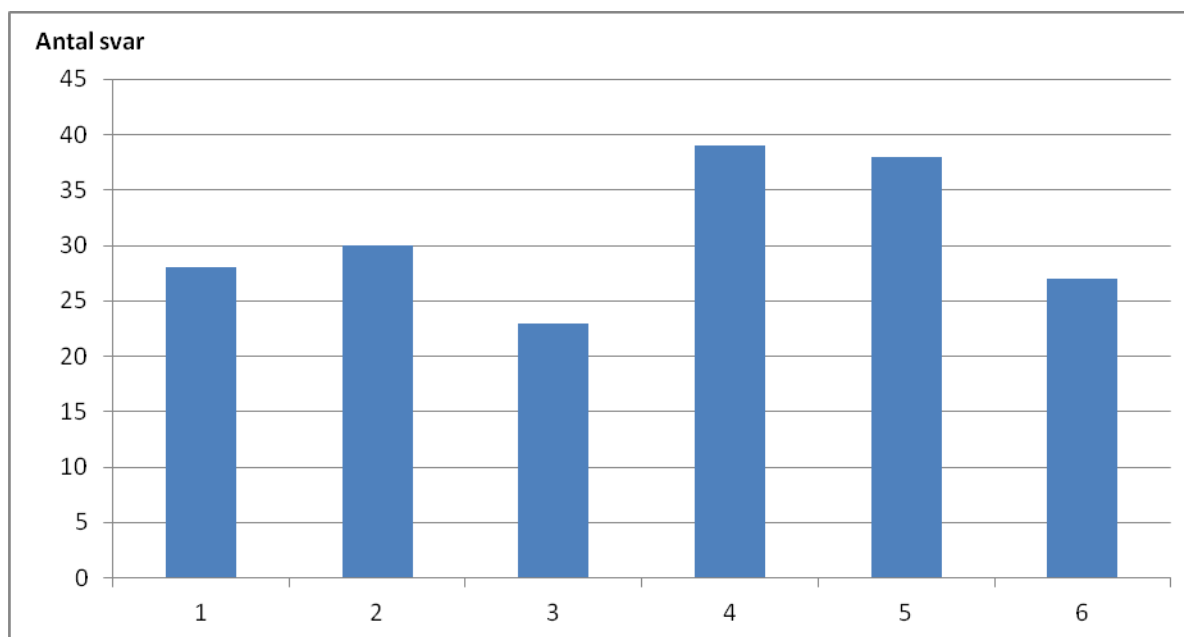
#### 4.2 Följdfråga: Hur ställer Du Dig till att föreningen även kommunicerar m h a Facebook?



**Kommentar:** 182 av 197 (92 %) har besvarat frågan. Det finns en tydlig korrelation mellan hur man svarat och ålder. Med något enstaka undantag är yngre positiva/mycket positiva till Facebook. Av resultatet kan man dra slutsatsen att information genom internet (hemsida) når merparten av medlemmarna men inte alla dvs begränsat brevutskick måste ske. Facebook bör utnyttjas som komplement till internet.

## Fråga 5

**5.1** En grundläggande idé med den nya strategin är att i ökad omfattning engagera barnfamiljer och ungdomar. Detta skall bl.a. åstadkommas genom att förklara dagens samhällsutveckling med utgångspunkt i Vasa och Vasas samtid (Då och Nu) t.ex. Hur konstruerade man ett linjeskepp på Vasas tid och hur bygger man ett modernt örlogsfartyg idag? Tror Du att detta skulle öka Ditt engagemang i föreningens programverksamhet?



**Kommentar:** 185 av 197 (94 %) har svarat på frågan. Frågan är kanske felformulerad för att ge ett tydligt svar på konceptet. Några har svarat att man tror att konceptet skulle kunna öka intresset

för programverksamheten men kanske inte nödvändigtvis betyda att dom själva skulle engagera sig mer.

## 5.2 Följdfråga: Vilka ämnesområden skulle du gärna se att föreningen tog upp i en sådan "spegling" där vi jämför Vasa tid med modern tid?

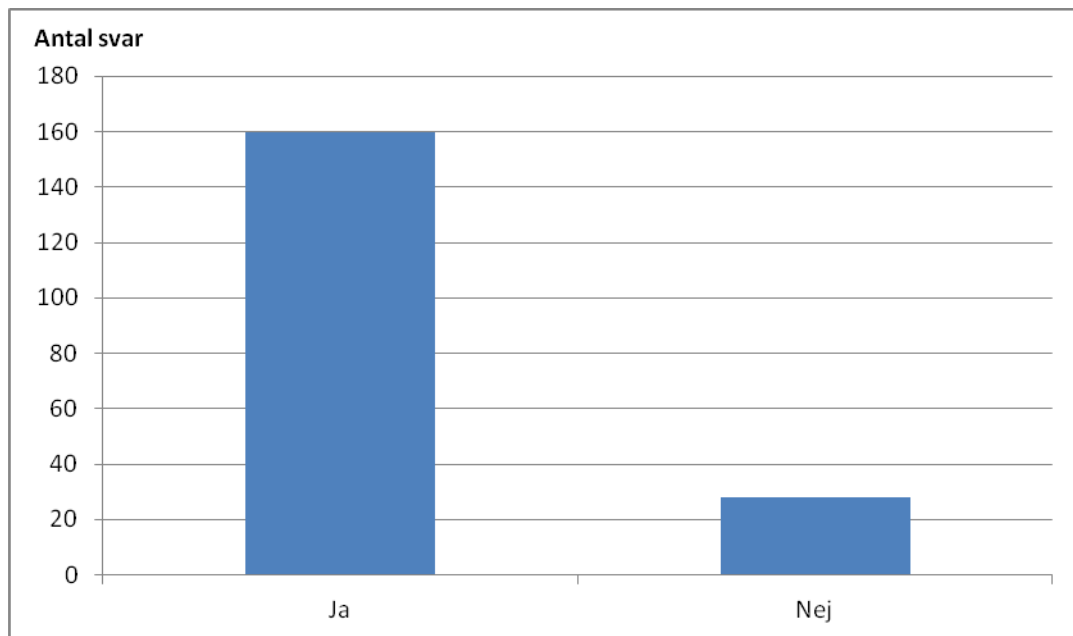
- Hur Vasa byggdes och man gör idag när man konstruerare ett örlogsfartyg, materialkunskap. **(PROG samtliga förslag nedan)**
- Hur det gick till i sjöstrid och hur det går till idag.
- Hur man seglade Vasa och hur man seglar idag t.ex. moderna segelfartyg.
- Hur man bygger trämodeller, kanske?!
- Det maritima (militära och civila) roll i samhället – då och idag
- Levnadsstandarden då och nu.
- Utbildningen då och nu.
- Sjukvården då och nu.
- Husdjurens roll – då och nu.
- Hur kommer det sig att ingen vågade säga ifrån då och ingen vågar idag? Vad är det som krävs för att få beslutsfattare att lyssna när det uppenbarligen finns allvarliga problem som t.ex. Vasa stabilitet?
- Hur tänkte man vinna freden på 1600-talet och hur tänker man vinna den dagens värld?
- Köksträdgårdarnas betydelse då och nu (medicinalväxter mm).
- Hur religionen påverkade samhället då och nu.
- Sjöhistoriska sköter det bra. Tag dom som exempel.
- Besök ombord på ett modernt örlogsfartyg.
- Kungamaktens utveckling från då till idag.
- Dykning och dykmateriel – då och nu.
- Det är ålderssegregation att ha visst upplägg för barnfamiljerna. **(REK, INFO, PROG)**
- Statliga jätteprojekt – då och nu. Beslutsfattande - då och nu.
- Hur man på den tiden såg på nöjen (vilka var dom?), alkohol, sex mm?
- Man kan vidga medlemmarnas perspektiv genom att anordna studiebesök på närliggande områden t.ex. Sjöhistoriska museet.
- Skeppsbyggnad, ekonomi, navigation, livsmedel, ekologi
- Hur utnyttjade man tiden ombord (vad sysslade man med). Fick man utbildning ombord eller innan? Vad fick man ta med sig ombord? Hur länge var man ute till sjöss? Fick besättningen del av chefernas beslut om vart man skulle segla etc?
- Demokrati, medinflytande, samhällets struktur, andra samhällens kultur.

- Genus- och etnicitetsaspekter då och nu.
- Användningen av symboler.
- Västståndets beroende av handel och hur det blir ett nationens intresse att skydda handelsvägar (och kunna ta upp tull i andra länder t.ex. Bremen). Öresund jfr. med pirater i Indiska Oceanen idag.
- Riggningens utveckling – förr och nu inkl materialens utveckling, från hampa till Dyneema
- Skeppsbyggnadsteknik då och nu, hur beräkningar av stabilitet gjordes då och hur man gör idag.
- Familjelivet – då och nu, leksaker – då och nu, kronans ställning – då och nu.
- Hur familjerna kunde klara sig när pappan var uttagen för att tjänstgöra ombord i kanske flera år.
- Miljökonsekvenser av all trädfällning på 1600- och 1700-talen för fartygsbyggandet.
- Vad var modern teknik på 1600-talet och hur påverkar modern teknik verksamheten idag?
- Sveriges relation till omvärlden – då och nu.
- En beskrivning av svensk politik då och nu.
- Försvarets utveckling och försvarsviljan.
- Kommunikationer – då och nu (nyhetsflöde mm).
- Sätt att föra krig – då och nu.
- Använd Vasa till att visa barnen hur man kunde få ett så stort fartyg att segla dit man ville (vad driver ett segelfartyg och hur påverkar man krafterna).
- Betydelsen av ett gott sjöförsvaret för Sveriges välbefinnande genom århundradena.
- Konceptet låter mycket intressant för oss som familj. Vi vuxna kan någon enstaka gång gå på något sådant med barnen och vi vill uppleva Vasa och äventyret: Hur levde man på 1600-talet? Hur hade barnen det då? (utskrivningar, barnarbete, hantverk, prova kläder, slå mynt i verkstaden).
- Östersjöns betydelse för Sveriges utveckling – då och nu.
- Det skall handla om historieberedning dvs. hur en viss samhällsfunktion förändrats från Vasas tid till idag.
- Läkargärningen ombord – nu och då.
- Historia och teknik.
- Hur navigerade man - då och nu.
- Hur den ordinarie soldaten/sjömannen ombord hade det jfr. med hur man har det idag
- Logistikens utmaningar nu och då.
- Hur kunde man ha råd att bygga en flotta som man gjorde då när vi inte har råd med någon idag?!
- Teknikens utveckling och betydelse – nu och då.
- Samhället och klasskillnader/jämställdhet – nu och då.

- Berömda sjöslag då och i modern tid (jämförelse).
- Stockholm – hur såg staden ut då jämfört med idag?
- Utbildning av skeppsbyggare – nu och då.
- Arbetsrätt – då och nu. Hur levde en som var med och byggde Vasa jfr. med dagens arbetare
- Vilka yrken fanns då jfr. med nu.
- Tjejers/kvinnors roll i samhället – då och nu.
- Religionens betydelse på samhället/livet ombord – då och nu.
- Tekniska hjälpmedel vid sjöstrid – då och nu (kommunikation t.ex.)
- Lagarna speglar samhället och dess syn på individen. Jämför – nu och då.
- De ekonomiska förutsättningarna för individen – nu och då.
- Rollspel med historisk anknytning.
- 

### Fråga 6

I syfte att hushålla med föreningens medel skulle vi i ökad omfattning vilja kommunicera på internet och med utnyttjande av personliga email. Är personligt email en idé som gillas?

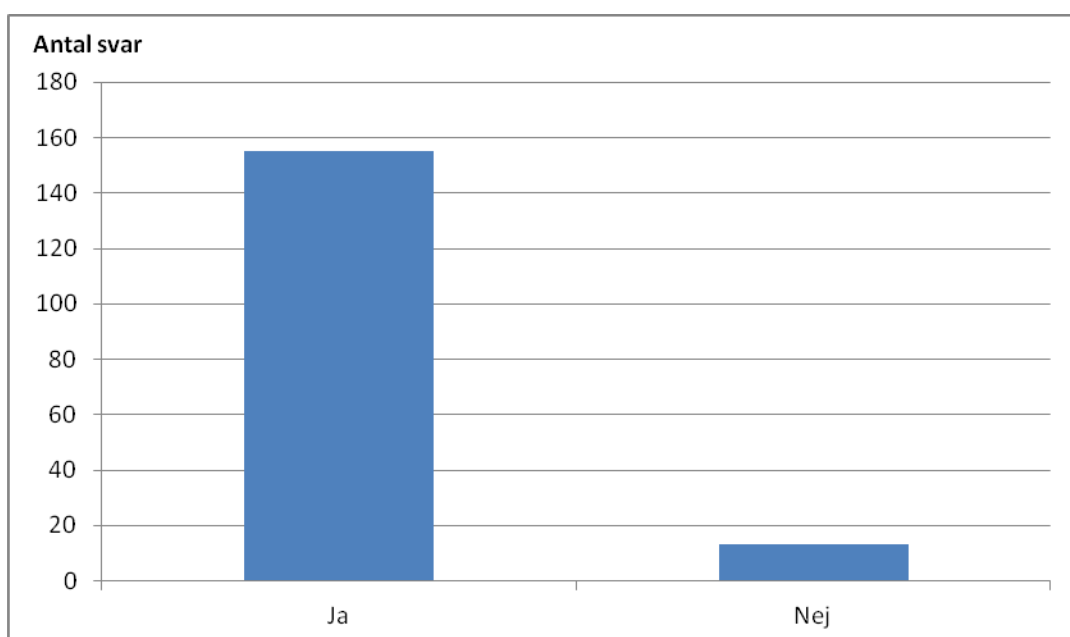


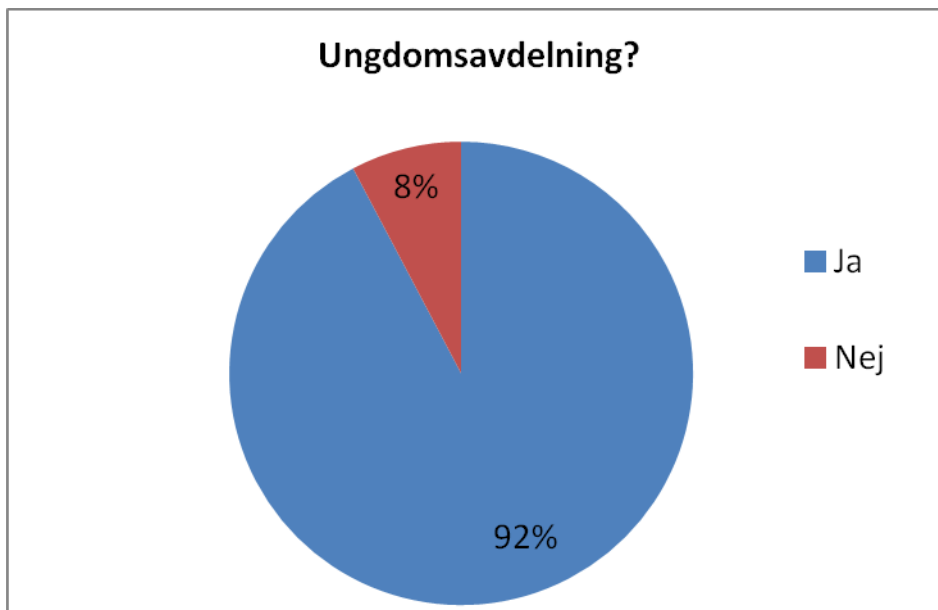


**Kommentar:** 188 av 197 (95 %) har besvarat frågan. Av dessa är ca 87 % positiva till att få info via email. De som svarar att dom saknar internet har i de flesta fall (21) också svarat nej. Sju av dom har dator vill inte ha personligt email. Slutsatsen blir att föreningen bör gå ut med email till alla som svarat positivt inkl. elektroniskt faktureringsunderlag. Ställer krav på medlemmarna och föreningen att hålla koll på emailadressändringar. Fortfarande är det ca 630 som således enbart kan nås brevlades. **(INFO, REK)**

## Fråga 7

**7.1 En idé som diskuterats inom styrelsen är att bilda en ungdomsavdelning. Tycker du detta är en bra idé?**





**Kommentar:** 168 av 197 (85 %) har svarat på frågan varav ca 92 % är positiva till en ungdomsavdelning. 15 anger att dom inte har någon åsikt i frågan (vet ej/varken – eller).  
(Styrelsen)

## 7.2 Följdfråga 1: Vilken verksamhet/vilka aktiviteter tycker du att en sådan avdelning skall innehålla/inrymma?

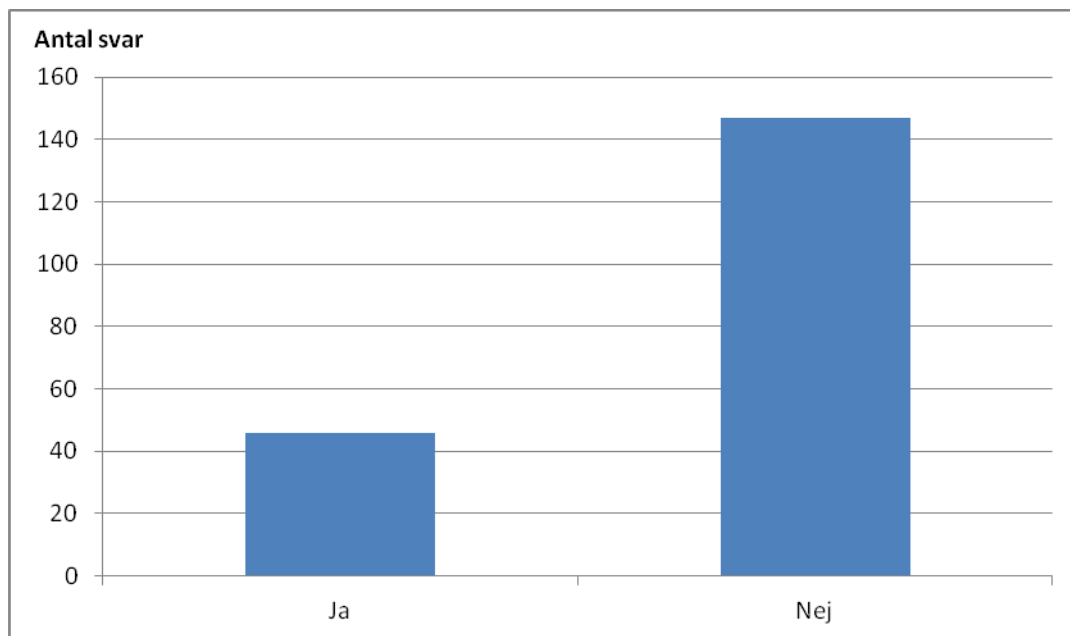
- T.ex. bygga trämodeller. **(PROG)**
- Information och deltagande i olika aktiviteter. **(PROG)**
- Informera om skillnaden mellan att vara ung då och idag (skola, utbildning, fritid mm). **(PROG)**
- Låt ungdomarna vara med och bestämma verksamhetsinnehållet. (Flera). **(PROG)**
- Behöver inte skilja sig så mycket från vuxenprogrammet men väl att man tänker på denna grupp och planerar in verksamhet som riktar sig till denna grupp. **(PROG)**
- Sjömaning, knopslagning, grundläggande segling, sjövägsregler, sjövätt. **(PROG)**
- Låt unga Vasaintresserade berätta om Vasa för andra ungdomar. **(PROG)**
- Låt Vasa bli ett aktivt inslag i historieundervisningen i skolorna. **(MAR)**
- Segla på utbildningsfartyg, knoppar, läger, film. **(PROG)**
- Vikten av sammanhang!
- Bjud in någon/några från Ostindienfaran som får berätta om resan till Kina, hur man seglar gamla segelfartyg, studiebesök på Gladan och Falken och andra örlogsfartyg. **(PROG)**
- Lär dom att spela brädspel. **(PROG)**

- Tycker att det skall vara en interaktiv avdelning. **(MAR)**
- Aktivt deltagande krävs. Gör något med händerna. Visa och öva. Matlagning, segelhisning. Kräver utrymmen. Sätt upp ett teatersällskap som kan uppträda vid högtidligare tillfällen. **(PROG)**
- Ordna en båtresa i Vasas kölvatten (där man berättade om var hon låg och vad dom gjorde var), Anders Franzéns sjöbod i Dalarö, besök på Älvsnabben och Kapellön (monumentet) samt Gubbholmen intill – mycket historiskt intressant. **(PROG)**
- Stimulera intresset för historiska/arkeologiska kunskaper liksom intresse för detta vad avser framtiden. **(PROG)**
- Absolut inte en ungdomsavdelning! Vi har nog med ålderssegration i vårt samhälle! **(INFO)**
- Gör vår historia "roligare" för våra ungdomar. Hur levde man och hur var livsvillkoren. **(PROG)**
- En ungdomsavdelning kan locka nya medlemmar till föreningen. **(REK)**
- Prova och testa intresset bland yngre – dataspel om/med Vasa, hur hon byggdes, jfr. med andra skepp i världen från den tiden, animeringar mm. **(PROG)**
- Man kan vara ute i skolorna och informera om Vasa. Kanske bjuda in till Vasa. **(MAR)**
- Låt ungdomar ur ungdomsavdelningen utbilda sig till "miniguider" och guide/hjälpa till med guidning av t.ex. skolklasser. Använd dom som "ambassadörer" i skolorna dvs. berätta om Vasa på "roliga timmen" alt kopplat till historieundervisningen. **(MAR)**
- Lite oklart, men vet man inte vad en ungdomsavdelning skall syssla med så skall man inte inrätta någon. Vilken åldergrupp avses med "ungdom". **(REK)**
- Lära sig bygga en enkel båt. **(PROG)**
- Bygga en båt m h a datorprogram. **(PROG)**
- Göra sin egen T-shirt med Vasa på. **(PROG)**
- Informera om arbetsförhållanden till sjöss och till lands för unga människor. Vad gjorde man på fritiden? Giftermål (ålder och sedvänjor), familjeliv (mors och fars ansvarsförhållanden t.ex.). Allt som kan lära och förklara skillnaderna för livet då och nu och förstå utvecklingen som skett fram till nu. **(PROG)**
- Berätta om hur de olika stadierna när Vasa byggdes. **(PROG)**
- Liv och hierarki för besättningen på Vasa. **(PROG)**
- Klassaktiviteter som man gör i Livrustkammaren, Riddarklubb med dubbning av riddare, maskerad etc. Ansiktsmålare för medlemmar under höstlovet ex. då vi ändå gick till museets familjeaktiviteter. Skattjakt i museet, Övernattning i museet. Fler alternativa datum så att man kan välja om man vill gå ombord på Vasa. **(PROG)**
- Kräver eftertanke.
- Få barnen att förstå sammanhangen enligt och då jämföra då och nu. **(PROG)**
- Modellbygge, teater/historiska sketcher, sömnad, musik, brädspel, språket ombord då och nu, lekar från 1600-talet, filmer. **(PROG)**
- Ställ frågan direkt till föreningens ungdomar istället! Glöm inte att ge dom möjlighet att vara delaktiga även "på avstånd" när inte alla bor i Stor-Stockholmsområdet. Satsa då inte bara på

Facebook – alla vill inte vara med där och det är dessutom en 13-årsgräns där. **(INFO, REK, PROG)**

- Skapa intresse om Sveriges historia genom att berätta historien om Sverige och Vasa på ett för ungdomar intressant sätt. **(PROG, MAR)**
- Som ungdomsprojekt bygga en modell av Vasa. **(PROG)**
- Bättre att samla allt i samma ”människoavdelning” istället för att byråkratisera med ytterligare sektioner/avdelningar/styrelser etc. **(PROG, REK)**
- Med utgångspunkt i Vasa öka intresset för historia och naturvetenskap (t.ex. förklara vad som händer i Vasas skrov och varför). **(PROG)**
- Föredrag om historien, maktstrukturer kring Östersjön då och nu. **(PROG)**
- Spännande utflykter med föreningen för ungdomar (t.ex. historisk båtutflykt i Stockholms hamn där man berättar vår marina historia - då och nu). **(PROG)**
- Hur såg ungdomarnas liv ut på Vasas tid. Utnyttjande av unga ombord på Vasa och andra samtida fartyg. **(PROG)**
- Får inte bli tillrättalagt för den okunnigaste! Sverige och omvärlden från 800-tal till 2000-tal. Hot och hur man manövrerat och vilka bedömningar som gjordes innan beslut. Vi sitter ju med facit och man bryr sig inte så mycket om beslutsunderlag som förelåg och vilka mål som man hade. Förbindelser till rikets olika delar – endast möjligt med sjöfart. Krävde skydd av en flotta. Alla kuststäder hade varv. Ta över den kasserings- och nedläggningshotade skeppsbyggnadsavdelningen från SSHM. **(PROG, MAR)**
- Berätta för ungdomarna om sjöfartens och exportens betydelse för det svenska samhället – nu och då. **(PROG)**
- Bärningen av Vasa jfr med bärgning idag. **(PROG)**
- Studiebesök med marin koppling. **(PROG)**
- Informera ungdomarna om hur man skall kunna rädda Vasa inför framtiden. Kanske medlemmarna/ungdomarna kan vara med och hjälpa till? **(PROG)**
- Sjöfartshistoria, allt från Lord Nelson. **(PROG)**
- Studiebesök på båtbyggarskolan på Skeppsholmen. **(PROG)**
- Avdela ett utrymme i museet där barn/ungdomar (vuxna) får tillfälle att prova hur det är att klättra i Vasas rigg (samma koncept som när man har klätteranläggningar). **(PROG, MAR)**
- För ungdomsverksamheten använd er av Twitter och Facebook. Lägga ut filmer på Youtube. Anordna teman på lov och helger där barnen kan få experimentera själva t.ex. vad gör att en båt inte välter i vattnet. **(INFO)**
- Bjud in ungdomarna när det passat verksamheten att hjälpa till vid t.ex. omflyttningar i museet. **(PROG, MAR)**
- Låt ungdomarna vara småvärdar i museet på t.ex. lov och helger. **(MAR)**

### 7.3 Följdfråga 2: Har du själv barn/ungdomar som du tror skulle vara intresserade av att engagera sig i en "Klubb Vasa"?



**Kommentar:** 193 av 197 (98 %) har svarat på frågan. Av de som svarat har 46 (24 %) angivit att man har barn och/eller barnbarn som man tror skulle kunna tänka engagera sig – beroende på programupplägg mm.

### Fråga 8: Vad utöver ovan skulle Du vilja framföra till föreningens styrelse?

- God Jul och Gott Nytt Vasaår!
- Borde inte vänföreningen ha utbyte med utländska vänföreningar av motsvarande slag? **(REK, PROG)**
- Uppskattar verkligen vad styrelsen gör för föreningens medlemmar. Ni gör ett bra arbete och ni är otroligt duktiga.
- Välj en ambition som gör att de som engageras verkligen orkar med att driva igenom planerna. **(PROG, REK, INFO)**
- Om ni förlägger årsmöte med ombordgång på måndagar alt fredagar så skulle många fler av oss som bor på landsbygden kunna vara med utan att behöva ta alltför många semesterdagar. **(PROG)** (Så är det idag, måndag) **(PROG, MAR)**
- Organisera styrelsen i form av en liten styrelse med arbetsutskott/arbetsgrupper. Sannolikt effektivare än en stor, tungrodd styrelse. **(Styrelsen)**
- Internet är bra men satsa inte bara på Facebook – alla vill faktiskt inte vara med där! **(INFO)**
- Koppling nutid – dåtid är både bra och viktigt. **(PROG)**
- Införskaffa profilprodukter avsedda enbart för medlemmar. **(REK)**

- Skall man kunna engagera ungdomar i Vasa så måste man introducera ny teknik (media). **(MAR)**
- Ge en eloge till dom som gör jobbet och till dom som ordnar seminarierna.
- Nya gamla sjunkna (örlogs)fartyg har nyligen hittats som är lika intressanta och som kanske kommer att bygga upp vänföreningar på sikt. Passa på att utnyttja ert monopolläge redan idag. **(INFO, MAR)**
- Kopplingen egen värld – omgivande t.ex. sin egen stad – världen omkring = resten av Sverige, Norden, Europa. **(PROG)**
- Efterlyser mer information till medlemmarna att läsa och ta del av, bl.a. för oss som inte bor i Stockholm och som inte kan besöka museet så ofta. Vill läsa om Vasa i både tidning och på internet. **(INFO, MAR)**
- Mitt medlemskap skall ses som en uppmuntran till styrelsen. 600 kr känns när man är 80+
- Lycka till i ert stora värv!
- Håll nere medlemskostnaderna på medlemsaktiviteterna. **(REK, EKON)**
- Att möten mm mindre präglas av EU militära syn. Som civilist (sjökaptten) känner man sig inte alltid hemma. **(PROG)**
- Låt anställda på museet bära tidstypiska kläder. Gör museet mer levande genom att t.ex. engagera musikanter som spelar 1600-talsmusik på någon plats i museet. **(MAR)**
- Vi som varit med och stöttat Vasa och museet alltsedan föreningen bildades för snart 50 år sedan (!! ) borde få någon form av erkänsla. Kanske fritt ständigt medlemskap efter 40 – 50 år. **(REK)**
- Mycket bra initiativ!
- Stort tack för ett fantastiskt kreativt arbete!
- Kraftsamla till just 10 augusti och gör det till "Vasa-dagen" i allmänhetens medvetande. **(REK, MAR)**
- Gör fler aktiviteter för alla oss Vasa-vänner som bor utanför Stor-Stockholmsområdet. Vi distansmedlemmar borde få erbjudanden som vi kan utnyttja, kanske rabatter, web-shop utan frakt, web-seminarier, T-shirt mm. **(INFO, REK, PROG, MAR)**
- Större text och bättre belysning på informationsskyltarna i montrarna. **(MAR)**
- Skall det bli något av ungdomsavdelningen så måste resurser skaffas (volontärer) som dessutom kan få en viss ersättning för nedlagt arbete liksom att resurser avsätts för själva verksamheten. **(REK, EKON)**
- Tveksam till att vi delar ut priser till någon som inte har direkt gynnat Vasas fortlevnad. **(INFO, MAR)**
- "Beträffande pkt 5.2 – Berätta om Vasa och dess plats i den tiden. Gör inte det ständiga felet att placera gången tid i dagens och "döma" utifrån dagens värderingar!" **(PROG)**
- Ungdomars intresse för Vasa och Vasas historia måste "underhållas. Det är dessa ungdomars intresse som är Vasas framtid på hemmaplan! Turisterna kommer ändå! **(REK, PROG, MAR)**
- Mer historiskt material och souvenirer till butiken, bort med kepsar, kylskåpsmagneter, öl-öppnare à la Kiviks marknad. **(MAR)**

- Viktigt att sätta in Vasa i sitt historiska sammanhang och visa hur Vasa påverkade och påverkades av det som hände. **(PROG)**
- Restaurangen är en bedrövelse. Gör en historisk 1600-talskrog med inslag av historisk mat från den tiden. Det finns recept från den tiden. Ta bort "pizzarestaurangen" och ta fram historiens vingslag istället. Turister världen över skulle älska det! **(MAR)**
- Jag är med i Vasamuseets vänner för att stödja museet och dess verksamhet. Oklart om det är meningsfullt att kvarstå som medlem i fortsättningen om det syftet försvinner. **(INFO)**
- Öka antalet familjeaktiviteter. Billigare för medlemmar på museets restaurang (mat och fika). **(PROG, REK, EKON)**
- Syftet (med den nya strategin) känns väldigt lösligt. Vad skulle det vara för syfte med att öka medlemsantalet? Gör inte föreningen eller Vasa till en lekstuga! **(PROG, INFO)**
- Förbered Facebook noga och engagera rätt personer som kan kommunicera väl och ofta. **(INFO)**
- Som möbelsnickare såg jag gärna att Görans Krammers mönsterförlager från 1610 kom ut i nytryck och en bok om snickerierna på Vasa och de verktyg man använde sig av. **(MAR)**
- "Eftersom vårt pris aldrig uppmärksammas i pressen och därför inte har något PR-värde anser jag att dessa 30 000 kunde användas bättre dvs. något till Vasa. Det är trots allt för att hon skall bevaras som jag är medlem, inte en mängd i och för sig trevliga jippon." **(INFO)**
- Ordna ett nytt Vasalotteri som ni arrangerade 1987 för att få in pengar till föreningen och Vasa. **(EKON)**
- Se till att byta ut träfigurerna i utställningen till mer naturtrogna (människoliknande) dockor. Skulle göra utställningen mer levande. **(MAR)**
- Brädspelet är viktigt för Vasavännerna. Bör kunna marknadsföras bättre! **(INFO)**
- Vilken trevlig vernissage om strid den 3:e nov! Vilken förmån att få ta med sig en vän!
- "Blev medlem i föreningen året efter att den bildades. Det har varit en bra sammanhållning och många resor har varit oförglömliga. Utflykter och andra aktiviteter tilldragande. Utställningen "Modellen 97/98" var en höjdare tycker jag..."
- Tack för ett mycket intressant och trevligt "programår".
- Ni har gjort ett fantastiskt jobb för 1900-talets behov. Om ni fortsätter med samma kvalitet på ett lite modernare sätt så blir det hållbart i 100 år till!
- Har varit på samtliga föredrag som getts på Vasamuseet. Man kunde bjuda in någon från Kronan (museet) så får dom berätta om Kronan och sitt museum. Bjud in någon som berättar om utgrävningarna vid Hutestad. **(PROG)**
- Utnyttja Sjöhistoriska museets utställningar mer. Resor och studiebesök. Öppna upp "hemliga" rum som bara vi medlemmar får se. Ordna medlemsrabatter. **(PROG, EKON)**
- "En stor del av mitt yrkesverksamma liv har jag ägnat åt att hjälpa företag med deras datasäkerhet. Av den anledningen kommer jag aldrig att skaffa mig ett konto på Facebook". **(INFO)**
- För några år sedan var frågan om att skaffa en Vasa-flagga som kunde användas av båtägare i föreningen. Vad hände med förslaget? **(INFO)**

- Tacksam om visningar endast är till för Vasamuseets vänner. Övriga som t.ex. Stockholmsguiderna kan specialbeställa utbildningar av museet. Facebook ej bra. Blir för kommersiellt. **(MAR, INFO)**
- Kan man inte värva medlemmar genom Sveriges båtklubbar? **(REK)**
- Gör föreningen mer synlig i media! **(INFO, MAR)**
- "För det första tycker jag att museet är ett av det allra mest intressanta utan alla museer i samma genre jag besökt världen över. Jag är en flitig besökare under året och försöker få med mig familjen så ofta det går. Har märkt hur 7-åringarna i familjen fascinerar av hur t.ex. den dramatiska olyckan utspelades, upplevdes av samtida åskådare; vad hände med dom ombord? Den musik som fanns vid denna tid har också, åtminstone bland de mina, fått dom att "stilla" fantisera sig dåtidens tillvaro. Olika DVD med dramatiska inslag fascinerar också. Hur man talade på den tiden är intressant. Man får många frågor som t.ex. Vad sa dom då? Hur tänkte han? Vad hände? Var stod dom på land? Kan man inte få fram ett dataspel med dramatiska inslag för att få intresse och för att förstå?" **(PROG)**

**MAR:** Museichefen

**INFO:** Informations- och kommunikationsarbetsgruppen

**PROG:** Programarbetsgruppen

**REK:** Rekryteringsarbetsgruppen

**EK:** Finans och ekonomiarbetsgruppen

**Vi är mycket tacksamma för att du tar dig tid och hjälper oss med att staka ut vägen framåt. Resultatet av enkäten kommer att redovisas i anslutning till årsmötet. Tacksam om enkätsvaret är Vänföreningen tillhanda före 2011-11-25.**