



Årsredovisning 2006

Statens maritima museer

Dnr 132/07-21

Årsredovisning 2006

Statens maritima museer

Innehåll

Förord 3

Resultatredovisning 5

- Organisation och personal 5
- Styrelsen 5
- Kostnaders och intäkters fördelning på verksamhetsgrenarna 6
- Övergripande verksamhetsmål 6
- Bevarande 7
- Förmedling 8
- Kunskapsuppbyggnad 14
- Övrig återrapportering 15

Resultaträkning 17

Balansräkning 18

Anslagsredovisning 20

Finansieringsanalys 21

Tilläggsupplysningar och noter 23

Sammanställning av väsentliga upplysningar 29

Underskrift av årsredovisningen 30

Förord

Statens maritima museer är inne i en intensiv och spännande utvecklingsfas. Vi har höga besöksiffror på våra museer och det finns ett stort intresse för olika aspekter av det maritima kulturarvet från såväl enskilda personer som organisationer och andra aktörer. Med detta som grund har myndigheten under 2006 genomfört och påbörjat ett strategiskt arbete för att förstärka och utveckla verksamheten.

Vikten av att skapa ett tydligt omvärldsperspektiv har varit vägledande i detta arbete. Som ett led i utvecklingen av verksamheten, mot tydligare mål- och resultatstyrning, har fem inriktningsområden lyfts fram som är särskilt viktiga att fokusera kring under de kommande tre åren: ”profilering och förnyelse”, ”service och flexibilitet”, ”samverkan och samordning”, ”kunskap och kompetens” samt ”arbetsmiljö och värdegrund”.

Under 2006 har särskild tonvikt lagts vid ett internt värdegrundsarbete där alla medarbetare medverkat i framtagandet av en gemensam arbetsplatsvision. På samma sätt har nya samverkansformer mellan arbetsgivare och arbetstagarorganisationer inletts med syfte att öka medarbetarnas delaktigheten i strategiska frågor och bättre utnyttja den kompetens som finns inom organisationen.

Under 2007 fortsätter vi på den inslagna vägen genom att formulera en långsiktig verksamhetsvision. På så sätt hoppas vi kunna skapa en bra grund för att profilera och förnya verksamheten inom våra museer.

I arbetet med årsredovisningen för 2006 har vi haft som ambition att på ett tydligt sätt förhålla oss till de mål och uppdrag som regeringen gett myndigheten i regleringsbrevet.

Jag ser med tillförsikt fram mot att utveckla arbetet vidare tillsammans med Statens maritima museers personal, med utgångspunkt i vår omvärld och genom samverkan med våra maritimhistoriska nätverk, andra myndigheter och institutioner och besökarna på våra museer.



Robert Olsson
överintendent

Resultatredovisning

ORGANISATION OCH PERSONAL

Statens maritima museer (SMM) leds av överintendenten. I ledningsgruppen ingår, förutom överintendenten, museicheferna och avdelningscheferna.

SMM har sedan 2005 varit organiserad i fyra funktionsinriktade avdelningar med myndighetstäckande uppdrag: förmedlingsavdelning, informationsavdelning, kulturmiljöavdelning och samlingsavdelning. Sedan den 15 september 2006 finns även en administrativ avdelning.

De tre museerna är organiserade som renodlade besöksmål som under 2006 leddes av en museichef i Karlskrona (Marinmuseum) och en i Stockholm (Sjöhistoriska museet och Vasamuseet). Museichefen i Karlskrona fungerade även som kanslichef fram till 15 september, då en särskild chef för den nyinrättade administrativa avdelningen tillsattes.

Staben ansvarar för samordning och koordinering av de myndighetsövergripande frågorna och leds av en stabsansvarig, ställd direkt under överintendenten.

SMM har under 2006 haft 152 tillsvidareanställda, under 2005 154 personer, 2004 143 personer och 2003 143 personer. Av de tillsvidareanställda under 2006 var 45 procent kvinnor och 55 procent män. Total sjukfrånvaro under året har varit 4,03 procent för män och 2,85 procent för kvinnor. Under året har 20 kvinnor och 8 män tagit ut föräldraledigt i någon omfattning. Av personalen innehar 12,8 procent av kvinnorna och 14,3 procent av männen ledande befattning.

Under året har samverkansavtal på försök genomförts på två av myndighetens avdelningar. Arbetstagarpart och arbetsgivarpart är eniga om att försöket utvidgas att omfatta hela organisationen under kommande år.

Kompetensutveckling

Med kompetensutveckling menar vi åtgärder som syftar till att underhålla och förbättra vår förmåga att lösa uppgiften på ett effektivt sätt. Under 2007 kommer SMM att ta fram en kompetensutvecklingsplan.

Under 2006 har följande övergripande utveck-

lingsinsatser genomförts: utbildning i medarbetarsamtal, kunskapsteoriutbildning, ämneskunskapsutbildning och medarbetardagar.

STYRELSEN

Styrelsen för SMM har under 2006 bestått av följande ledamöter:

Ordförande

Anders Lindström, f.d. generaldirektör

Ledamöter

Berit Blomqvist, VD (fr.o.m. 2006-07-01)

Cajsa Engström, affärsområdeschef (fr.o.m. 2006-07-01)

Ann Follin, generaldirektör (t.o.m. 2006-06-30)

Göran Gunnarsson, generallöjtnant (t.o.m. 2006-06-30)

Klas Helmerson, t.f. överintendent (t.o.m. 2006-01-31)

Claes Hultling, VD/med dr/leg läk.

Lena Landström, länsantikvarie

Karin Lundberg, universitetsadjunkt

Robert Olsson, överintendent (fr.o.m. 2006-02-01)

Birgitta Törnqvist, ordförande i kulturnämnden

Tommy Åsman, kommendör (fr.o.m. 2006-07-01)

Sekreterare

Ingrid Hall Roth, museichef

Personalföreträdare

Magnus Berg, guideansvarig, SACO

Carl-Gunnar Olsson, fotointendent, ST

Adjungerade

Karin Andersson, ekonomichef

Klas Helmerson, museichef

KOSTNADERS OCH INTÄKTERS FÖRDELNING PÅ VERKSAMHETSGRENAR

Statens maritima museer (tkr)

	2004		2005		2006	
	Kostnader	Intäkter, avg och andra ers.	Kostnader	Intäkter, avg. och andra ers.	Kostnader	Intäkter, avg., andra ers. och bidrag
Bevarande	57 561	6 660	44 080	3 551	58 363	6 688
Förmedling	105 873	68 789	117 577	76 087	111 425	81 408
Kunskapsuppbyggnad	11 523	4 282	20 152	7 670	27 571	4 787
Summa	174 957	79 731	181 809	87 308	197 359	92 883

ÖVERGRIPANDE VERKSAMHETSMÅL

MÅL

Ett jämställdhets- och mångfaldsperspektiv skall integreras i hela Statens maritima museers arbete. Under 2006 skall särskild tonvikt läggas på insatser för att främja etnisk och kulturell mångfald.

Ett starkt, utvecklat och varierat internationellt utbyte och samarbete skall främjas, bl.a. genom utveckling av ett internationellt perspektiv i verksamheten.

Jämställdhets- och mångfaldsperspektiv på SMM

Under 2006 har SMM tagit fram en gemensam värdegrund och arbetsplatsvision. I denna integreras jämställdhets- och mångfaldsfrågor tillsammans med bl.a. arbetsmiljö- och miljöfrågor.

Tillsammans med andra museer deltog SMM under 2006 i projektet UFOG (Upptäck! Förändra! Om genusmedvetande på museerna) som bedrevs av Föreningen för genusfrågor. På SMM finns även en

intern genusgrupp som skall utgöra ett diskussions-, läro- och inspirationsforum.

Under året har även en grupp sammansatts med syfte att ta upp mångfaldsfrågor, ta upp definitionsfrågor, se över befintlig policy och öka perspektivmedvetandet i myndigheten. Som ett led i detta har under hösten en utbildning i kunskapsteori och samhällspraktik genomförts för personalen.

En jämställdhetsgrupp har under hösten startats med uppgift att revidera nuvarande jämställdhetspolicy.

Mångkulturåret 2006

Särskilda insatser har gjorts under Mångkulturåret 2006 för att främja mångfalden på SMM, både som arbetsplats och besöksmål.

På undervisningsenheten pågår sedan länge ett långsiktigt och medvetet arbete för att främja integration och etnisk och kulturell mångfald. Under året har särskilt fokus lagts vid några pågående verksamheter och projekt.

Som exempel kan nämnas projektet *Inte utan mitt språk*, där modersmåls lärare utbildats på Marinmuseum kring Karlskronas historia och kulturarv under ledning av museets pedagog. Ett underlag på arabiska, albanska, bosniska, ryska, kroatiska och serbiska har färdigställts, som sedan använts till undervisning av elever. För sjunde året genomfördes också skol- och kulturprojektet *Teater i gränsland* – en dramaföreställning som för eleverna föregicks

av ett läsårs pedagogiskt arbete på skolan och på Marinnmuseum. I samband med detta anordnades också en konferens, *Många modiga möten*, där integration var en av utgångspunkterna.

Under 2006 har Sjöhistoriska museet, genom en dramapedagogisk metod, utökat samarbeten med skolor i Stockholmsområdet med inriktning på integrations- och skolutvecklingsfrågor.

SMM har också haft ett utökat samarbete med Gringo, ett magasin med förorts- och invandrarperspektiv, bland annat när det gäller annonsering och deltagande på festivalen *Hoodsfred*.

Internationellt perspektiv, utbyte och samarbete

Vasamuseet kan ses som en del av det totala svenska samhällets utbyte, internationellt sett. Museet medverkar på olika sätt när svenska företag, organisationer och myndigheter har internationella gäster. SMM deltar även, bland annat genom bevarandet av *Vasa*, i en rad projekt med internationell sammansättning. Vasamuseets publiksammansättning med en till övervägande delen internationell publik (82 procent av besökarna vid besöksundersökningen i juli och 85 procent i september 2006) gör också att det mesta av den publika verksamheten på museet måste ha en internationell inriktning i fråga om språk, bedömning av besökarnas förhållningssätt m.m.

Ett väl etablerat samarbete finns mellan SMM och andra myndigheter runt Östersjön med ansvar för den maritima kulturmiljön. Under året har det tvååriga samlingsprojektet *Rutilus* avslutats, om marinarkeologisk verksamhet, organisation, turism och utbildning i Östersjöländerna. SMM ingår också i kultursamarbetet i Östersjöregionen, under *Council of Baltic Sea States*, dels genom ordförandeskap i arbetsgruppen för kulturarv under vatten och dels i arbetsgruppen för kustkulturfrågor. Under 2006 gick SMM in i ett EU-finansierat projekt med namnet MACHU (*Managing Cultural Heritage Under Water*). Projektet är treårigt och syftar till att studera erosionsprocesser och annan typ av nedbrytning av det maritima kulturarvet under vatten.

Ytterligare exempel på verksamheter med internationellt perspektiv är utställningen *En dunkel historia*, om Sverige och slavhandeln, som visats på Sjöhistoriska museet under året. Under hösten publicerades boken *Fripassagerare – myten som blev handelsvara*, av journalisten Ulrika Hallin, som behandlar den aktuella problematiken kring båtflyktingar och människosmuggling ombord på fartyg i internationella vatten.

SMM-medarbetare medverkar vidare som rådgivare i projektet *Det nye Sjøfartsmuseum* vid Norsk Sjøfartsmuseum i Oslo och i *Utställningskommittén inför tillbyggnaden av Ålands sjöfartsmuseum*.

KOMMENTAR och YTTERLIGARE ÅTGÄRDER

Vår bedömning är att insatserna under 2006 har förbättrat förutsättningarna för en ökad jämställdhet och större mångfald i SMM:s hela arbete. Många insatser återstår att göra men det inledda arbetet leder dock myndigheten vidare i rätt riktning i dessa frågor.

Generellt behöver myndigheten bli bättre på uppföljning av de olika arbetsgruppernas arbete i frågor som rör t.ex. genus, mångfald och jämställdhet.

De pedagogiska projekten har resulterat i att fler människor med invandrarbakgrund besöker och använder SMM i sin utveckling samt ett utökat nätverk med fördjupade kontakter med t.ex. modersmåls lärare, SFI samt skolor med många språk och nationaliteter.

På sikt strävar SMM också mot att ytterligare stärka ett internationellt samarbete genom en policy och en internationell strategi.

BEVARANDE

MÅL

Förbättrade förutsättningar för samlingarnas bevarande.

Under 2006 har ett bevarandearbete bedrivits för museernas samlingar, museifartygen, *Vasa* och för den maritima kulturmiljön både ovan och under vatten.

Den största enskilda insatsen för att förbättra förutsättningarna för museisamlingarnas bevarande under 2006 är att Nättrabymagasinet i Karlskrona togs i bruk för Marinmuseums föremål. Ett av SMM:s Access-projekt har berört just flytt av föremål, uppdrags- och magasinarbete i det nya magasinet.

Underhållsöversyn av myndighetens 19 flytande museifartyg (nio skepp och tio båtar) pågår ständigt. Ett stort aktuellt projekt är renoveringen av museifartyget och fullriggaren *Jarramas* i Karlskrona. Renoveringen har hög antikvarisk ambitionsnivå och beräknas pågå till år 2010, till en kostnad av minst 12 miljoner kronor. En insamlingskampanj, *Rädda Jarramas*, startade under året och sponsorer och enskilda givare har tillsammans hittills bidragit med ca 1,4 miljoner kronor till projektet. Även det påbörjade arbetet med att driftsätta isbrytaren *Sankt Erik* under *Tall Ships Race*, sommaren 2007, har varit en stor satsning under året.

SMM:s arbete med det flytande kulturarvet har bland annat bedrivits genom utdelande av s.k. skutstöd till sex skutägare för behövliga skrovreparationer. Tre fartyg har under året, på grund av sitt kulturhistoriska värde, fått utmärkelsen k-märkt av myndigheten.

Vasa

En av de viktigaste åtgärderna för *Vasas* bevarande genomfördes för två år sedan, i och med att den nya klimatanläggningen installerades i Vasamuseets skeppshall. Arbetet med att bevaka klimatet och utveckla anläggningen har pågått kontinuerligt under året.

Forskningsprojektet *Bevara Vasa* pågick från oktober 2003, i flera faser, och avslutades formellt 30 september 2006. Projektet har främst varit inriktat på kemi, mikrobiologi och träkemi i *Vasas* trä. Forskningen har berört såväl skeppets som föremålens bevarande.

En utvärdering av projektet genomfördes under hösten av en internationell panel. Utvärderingspanelens rapport *International Evaluation of the Preserve the Vasa Project* var i allt väsentligt mycket positiv och ger värdefull vägledning inför planering och utformning av kommande forsknings- och bevarandeinsatser. Rapporten finns tillgänglig på SMM:s webbsida.

Första forskningsfasen inför konstruktionen av en ny stödvägga för *Vasa* avslutades vid årsskiftet. Projektet har bedrivits i samarbete med Kungliga Tekniska högskolan (KTH), som i första hand studerat *Vasaträets* mekaniska egenskaper. I arbetet med stödstrukturen för *Vasa* ingår också utbyte av de stål-bultar som sattes in i skrovet direkt efter bärgningen. Under 2006 har provbultar testats och en prototyp för de nya bultarna tagits fram. Luleå tekniska universitet undersöker på SMM:s uppdrag pontonen *Vasa* står på, för att utröna eventuell formförändring eller sprickbildning. Undersökningen utförs som en långtidsprovning.

Projektering av en rörlig plattform vid *Vasas* akter har utförts under året. Plattformen är en förutsättning för det fortsatta bevarandearbetet med skeppet och de skulpturutrustningar som finns på *Vasas* akter.

Access-projektet *Hands on Vasa* sysselsätter tre personer och har flera olika målsättningar: förbättra förutsättningarna för *Vasaföremålens* bevarande, öka den digitala tillgängligheten till samlingarna samt förbättra förutsättningarna för framtida forskning genom utvecklad dokumentation. Delar av fyndmaterialet dokumenteras genom användning av den 3D-skanner som SMM upphandlade under året.

Registrering av föremål i databasen *Market Store* pågår löpande liksom de geodetiska mätningarna av *Vasas* skrov, i syfte att registrera rörelser i skrovet. Föremål flyttas dessutom kontinuerligt från Vasamuseets magasin till magasin i Munkhättan, Tumba.

KOMMENTAR och YTTERLIGARE ÅTGÄRDER

Vår bedömning är att de förbättrade magasinerna har gett bättre förutsättningar för samlingarnas bevarande. Även de underhållsinsatser som gjort kring kulturhistoriskt värdefulla fartyg har bidragit till samma mål.

Bevarandet av regalskeppet *Vasa* är ett av SMM:s viktigaste och mest omfattande åtaganden. I och med att projektet *Bevara Vasa* avslutades under året vidtar nu en rekonstruktion av bevarandearbetet generellt. Fortfarande återstår många frågor att besvara, inte minst vad gäller omsättningen av forskningsresultaten till antikvarisk praktik.

Med utgångspunkt i de goda resultaten från arbetet med *Vasas* klimat planeras satsningar på att även förbättra klimatanläggningen på Marinmuseum och Sjöhistoriska museet.

FÖRMEDLING

Ökad tillgänglighet till samlingarna

MÅL 1

Ökad tillgänglighet till samlingarna. Särskilda åtgärder skall vidtas för att öka tillgängligheten för funktionshindrade.

Ett myndighetsövergripande arbete kring tillgänglighetsfrågor har inletts. Under 2006 har en strategi för hur arbetet med tillgänglighet skall bedrivas på myndigheten tagits fram.

Flera konkreta åtgärder för att göra SMM:s webbplatser mer lättillgängliga har gjorts under året, bl.a. genom webbkartor, RSS-funktion och Access keys, utskriftsvänliga versioner och relativ teckenstorlek.

Under året har också arbetet med att göra Sjöhistoriska museets och Vasamuseets kulturhistoriska databaser sökbara på myndighetens webbplats prioriterats. Med hjälp av arbetsinsatser från projektet *Kulturarvs-IT* digitaliseras kontinuerligt delar av bildarkivens samlingar. SMM beviljades dessutom en accesstjänst för fotografering och dokumentation av ca 200 fartygsmodeller av vilka några gjorts tillgängliga via webben, via projektet *Modeller till tusen*.

Ett annat access-projekt, *Rariteter till alla*, syftar till att ordna och katalogisera rariteter i Sjöhistoriska museets och Marinmuseums bibliotek med målet att öka översikten och därmed tillgängligheten till dem. Inregistrering av poster i bibliotekssystemet *Mikromarc* pågår kontinuerligt, vilket gör bibliotekets titlar sökbara via LIBRIS.

Ett samarbete har inletts mellan SMM och Riksantikvarieämbetet i syfte att integrera *Sjöhistoriska museets och Sjöfartsverkets Maritima Informationssystem, SjöMIS*, i Riksantikvarieämbetets informationssystem med fornlämningar, FMIS. Detta kommer att underlätta för såväl handläggare i frågor som rör bevarande av kulturarvet under vatten och i strandnära lägen liksom för allmänheten.

Under året har öppettiderna för Sjöhistoriska museets arkiv och bibliotek varit koncentrerade till färre dagar i veckan men med fler antal timmar per dag. Det totala antalet besökare till arkiv och bibliotek ökade något jämfört med tidigare år. Dessutom har antalet allmänna förfrågningar till museerna via mejl ökat i hög grad. Större delen av myndighetens forskarförfrågningar, ca 500, besvaras via arkiv och bibliotek.

För att öka tillgängligheten till samlingarna har också visningsverksamheten utvecklats och utökats på museerna samt ett flertal skyltprogram genomförts.

Besökare i arkiv och bibliotek	2004	2005	2006
Sjöhistoriska			
Arkiv	422	408	368
Bildarkiv	278	301	220
Bibliotek	413	394	563
Marinmuseum			
Arkiv o bibliotek	112	204	194
Bildarkiv	40	30	50
Totalt	1 265	1 337	1 395

Tillgänglighet för funktionshindrade

En tillgänglighetsgrupp har skapats på myndigheten. Arbetet är påbörjat och ses som ett första steg i ett mer långsiktigt arbete med att ytterligare öka tillgängligheten för funktionshindrade i museerna.

Under 2006 togs beslut om att göra Sjöhistoriska museets visningsmagasin i Båthall 2 och Marinmuseums magasin i Nättraby tillgängliga för rörelsehindrade.

Under året har arbetet med att lägga ut lättlästa texter på webben påbörjats. Genom kontakt med Specialpedagogiska institutet har museibesök för synskadade elever från hela landet genomförts på museerna. Under 2006 besöktes myndighetens teckenspråkssidor på webben 12 676 gånger (antal views).

KOMMENTAR och YTTERLIGARE ÅTGÄRDER

Vår bedömning är att tillgängligheten till samlingarna har ökat genom det genomförda arbetet med digitalisering och utveckling av webben. Den fysiska tillgängligheten på Vasamuseet och Marinmuseum är god, men sämre i det äldre Sjöhistoriska museet. Vi bedömer att den fysiska tillgängligheten till museerna kommer att öka ytterligare genom de insatser som planeras.

Tillgänglighetsarbetet kommer att intensifieras under 2007 i syfte att i framtiden möjliggöra tillgänglighet till samlingarna genom digitala kulturhistoriska databaser på webben.

Arbete med att ta fram fler språkversioner av SMM:s webbplatser och Vasamuseets introduktionsfilm pågår.

Beslut har tagits om att påbörja projektet *Det salutogena museet* där SMM ska utvecklas som ett resurs- och kompetenscentrum för folkhälsoarbete och rehabilitering.

Att nå fler och nya besökare

MÅL 2

Nå fler och nya besökare.

SMM:s publika anläggningar besöktes under året av sammanlagt cirka 1 430 000 besökare, varav 1 286 000 på de tre huvudmuseerna. Motsvarande siffror år 2005 var 1 372 000 respektive 1 253 000. Den sammantagna ökningen av museernas besökstal ligger helt på Vasamuseet. På Marinmuseum och Sjöhistoriska museet präglades besöksprofilerna i hög grad av fri entré-reformens fortsatta effekter, även om besöksstalet på båda museerna har fallit något sedan reformens premiärår.

De tre museernas särpräglade profiler kommuniceras till olika målgrupper genom olika kanaler. Under 2006 kommunicerades också SMM:s verksamhet på Galärvarvet under ett gemensamt koncept. Annonsering skedde under gemensam rubrik och en speciell folder om den besöksinriktade verksamheten togs fram.

Ett aktivt massmediearbete pågår kontinuerligt för att uppmärksamma SMM:s museer. Aktuella ämnen inom myndighetens områden lyfts fram. Särskilt den marinarkeologiska verksamhet har under året väckt ett stort intresse i media, bland annat genom de nya Vasafynden i Strömmen och vraket i Riddarfjärden. Den mediala uppmärksamheten stärker myndighetens och museernas profil. Medierapporteringen har, totalt sett, fått en större bredd under de senaste åren.

Intresset ökar också för de nätverk som under de senaste åren byggts upp kring myndigheten:

Webbesök	2004	2005	2006	
	antal	antal	antal	svenska
Statens maritima museer	63 362	76 837	53 251	57 %
Marinmuseum	64 077	57 372	35 953	75 %
Sjöhistoriska museet	60 598	82 581	59 202	73 %
Vasamuseet	213 515	285 371	236 581	45 %

Fartygsforum, *Varvsforum*, *Veteranbåtsforum* och *Befästningsforum*. Deltagarantalet i de återkommande nätverksträffarna ökar.

Statens maritima museers digitala nyhetsbrev riktar sig till dessa nätverk och andra som verkar inom vårt maritima ämnesområde. Nyhetsbrevet går ut till drygt 1 000 mejladresser och läses av ca 50 procent av prenumeranterna.

Myndigheten har även deltagit i en rad mässor under året, bland annat på turistmässor, såväl i Sverige som utomlands, Båtmässan i Älvsjö och Bokmässan i Göteborg.

Det har inte gjorts någon enskild större satsning på webben under 2006 vilket kan förklara de något lägre besökssiffrorna, d.v.s. antal webbesök, där. Arbetet med 24-timmarswebben har främst ägt rum under hösten 2006 och bör ge utslag i nästa års statistik. Bättre verktyg för att följa upp webbesöken, genom tydligare statistik, har under året implementerats vilket innebär bättre förutsättningar att framöver mäta och utvärdera SMM:s webbplats.

Under året har SMM påbörjat ett samarbete med Sveriges Redareförening, Västra Götalandsregionen och Tjörns kommun för att utreda förutsättningarna för att bygga ett "Sjöfartens hus" i Skärhamn. På så sätt kan SMM i framtiden dels tydligare finnas representerade på västkusten, dels finna nya samverkansformer för att nå nya målgrupper.

Marinmuseum

Cirka 192 000 personer besökte Marinmuseum under 2006, däribland många utländska gäster under sommarsäsongen, framför allt tyskar (12 procent), danskar (5 procent) och polacker. Museet har en stor utvecklingspotential på de närliggande utlandsmarknaderna i Polen och Tyskland.

Lokal affischering för vandringar i samverkan med Karlskrona turistbyrå gjorde att Marinmuseum kunde nå nya besökare under sommaren. Flera mycket uppskattade specialguidningar hölls, bl.a. guidade båtturer till Gåsöfjärden, platsen för den ryska ubåten U137:s grundstötning, samt guidade turer i de örlogshistoriska miljöerna i Karlskrona. Marinmuseums goda genomslag i den lokala pressen gör lokalbefolkningen till museets kanske viktigaste ambassadörer.

Barn och ungdomar, som tidigare inte varit frekventa besökare på Marinmuseum, har varit målgruppen för satsningen på aktivitetsrummet *Dunders däck* som öppnades 15 juli. Rummet består dels av ett lektrum i två plan, dels av en fartygssimulator som är den enda publika i sitt slag i Sverige.

Marinmuseum har under året satsat på radio- och tv-reklam. Deltagande i Blekingemontern på TUR 06 i Göteborg resulterade i över 100 kontakter, huvudsakligen med researrangörer. Under året bokade 49 bussar besök till museet, vilket innebär en ökning jämfört med 2005 då 29 bussar kom.

På Marinmuseum finns också en alltmer framgångsrik konferensverksamhet. Företag erbjuds ett helhetskoncept med bl.a. visning av museet. Verksamheten gör att Marinmuseum syns i fackpress och andra sammanhang och når genom detta nya målgrupper.

Sjöhistoriska museet

Inför året 2006 förväntades besökssiffrorna för Sjöhistoriska museet sjunka till 100 000 besökare, genom att nyhetseffekten av den fria entrén skulle mattas av. Siffrorna har också sjunkit, men inte så mycket som var förväntat, till ca 120 000 besökare. Reklam i tunnelbanan och bred annonsering i media som tilltalar potentiellt båtintresserade har skett under året. En ny marknadsföringsfolder för Sjöhistoriska museet har också tagits fram.

Parallellt med Sjöhistoriska museets pågående arbete finns visionen om en flytt till Galärvarvsområdet. Hela konceptet med en museifytt syftar i sig till att nå fler och nya besökare.

Utställningen *Estonia* visades på Sjöhistoriska museet till 10 september. Att ta upp detta svåra ämne var ett försök att tydligare skapa ett museum i tiden och nå nya besökare. Ett mycket stort massmedialt intresse kunde konstateras då utställningen öppnade.

Under året har arbetet med produktionen av den kommande utställningen *Tintin till sjöss* pågått. Den förväntas profilera Sjöhistoriska museet mot en yngre målgrupp.

Under höstlovet genomfördes dramatiserade visningar på Sjöhistoriska museet, en verksamhet som kommer att utvecklas vidare. Visningarna vänder sig till barn och familjer.

Vasamuseet

År 2006 blev det publikmässigt bästa kalenderåret någonsin för Vasamuseet med hela 973 722 besökare. Det innebär en ökning med nio procent jämfört med 2005. År 2006 var det 50 år sedan Franzéns propplod högg tag i *Vasa* och museet är i dag en attraktion i världsklass.

För Vasamuseet gäller att befästa positionen som Skandinavien mest besökta museum, stärka den

Besökare på museerna	2004	2005	2006
Marinmuseum			
Totalt antal besökare	*68 765	*211 000	*192 000
Vuxna	52 951	158 000	144 000
Barn under 18 år	15 814	53 000	48 000
Passager i slup- och barkasskjul, v. 22–35	**8 188	***19 118	35 516
Snittålder		39 år	38 år
Kvinnor		50 %	49 %
Män		50 %	51 %
Med högskola som högsta utbildning		48 %	48 %
Med gymnasium som högsta utbildning		34 %	34 %
Svenska besökare		80 %	75 %
Andel svenska besökare med minst en förälder från utlandet		13 %	7 %
Besökare från utlandet		20 %	25 %
Sjöhistoriska museet			
Totalt antal besökare	36 000	149 000	120 000
Vuxna	25 000	125 000	82 000
Barn under 18 år	11 000	24 000	38 000
Besök i Båthall 2, sommarsäsong		15 200	17 292
Snittålder			35 år
Kvinnor	35 %	42 %	41 %
Män	65 %	58 %	59 %
Med högskola som högsta utbildning	47 %	56 %	52 %
Med gymnasium som högsta utbildning	22 %	23 %	24 %
Svenska besökare		95 %	94 %
Andel svenska besökare födda i utlandet eller med minst en förälder från utlandet	13 %	12 %	12 %
Besökare från utlandet		5 %	6 %
Vasamuseet			
Totalt antal besökare	858 923	892 892	973 722
Vuxna	669 412	696 854	831 616
Barn under 18 år****	189 511	196 038	142 106
Snittålder	37 år	42 år	43 år
Kvinnor	50 %	48 %	48 %
Män	50 %	52 %	52 %
Svenska besökare	26 %	31 %	15 %
Andel svenska besökare födda i utlandet eller med minst en förälder från utlandet		24 %	33 %
Besökare från utlandet	74 %	69 %	85 %
Museifartygen			
Karlskrona: Bremön och Västervik, v 22–35		***60 396	70 583
Stockholm: Sankt Erik och Finngrundet	20 345	24 362	20 781

Samtliga uppgifter om ålder, kön och bakgrund bygger på SMM:s årliga publikundersökningar, som genomförts vid varierande tidpunkter på året. Därför är de inte fullt jämförbara mellan olika år eller mellan museer. Vasamuseet saknar uppgifter om besökarnas utbildning.

* Under 2004 anges besökare registrerade i kassasystemet, för år 2005 och 2006 samtliga besökare i museibygnaden.

** räknade passager från 12 juli

*** räknade passager från slutet av juni

**** Minskningen år 2006 beror på att även studerande 18–25 år tidigare har räknats till denna kategori. Enbart kategorin barn var 127 514 år 2004 och 133 901 år 2005.

hög kännedom i Sverige och öka den internationellt. Budskapet i marknadsföringen av Vasamuseet har under året renodlats ytterligare och koncentrerats till konceptet *Vasa – från vrak till världsklass* i annonsering och affischer, bl.a. i Stockholms tunnelbana på engelska, tyska, svenska och ryska.

Under 2006 har SMM deltagit i 15 olika utlandsaktiviteter: mässor, workshops och events i samarbete med VisitSweden och Stockholm Visitors Board. Syftet har varit att underhålla och utveckla kontakter med beslutsfattare i reseindustrin inom de prioriterade marknaderna: Finland, England, Frankrike, Italien, Spanien, Tyskland, Holland, Ryssland, Estland och Kina.

Närmare 500 säljare besökte under året Vasamuseet i s.k. fam-tours för att bättre kunna sälja destinationen på plats i hemlandet.

Som ett resultat av långsiktig närvaro på den ryska marknaden höll Vasamuseet, för andra året i rad öppet på nyårsafton mellan kl. 11 och 15. Förra året rönste detta stor uppskattning bland ryska partners med massmedial uppmärksamhet såväl i ryska som svenska media. I år besöktes museet av 2 120 personer under dessa timmar.

Museifartygen

På museifartygen har en utökad programverksamhet genomförts under året. Fyrskippet Finngrundet har försetts med nya texter och bildinformation ombord och en ny utställning öppnades på isbrytaren Sankt Erik.

Åtgärder med avseende på fri entré-reformen

Under 2006 utökades garderobsutrymmet på Sjöhistoriska museet. På Marinmuseum byggdes en ny informationsdisk, med förnyade broschyrställ och affischer. Under sommarsäsongen utökades också personalstyrkan med en tjänst.

Den fria entrén på museerna har lockat fler kvinnor och familjer. Butikerna på Marinmuseum och Sjöhistoriska har gjort en ökad satsning på varor som tilltalar dessa besöksgrupper.

KOMMENTAR och YTTERLIGARE ÅTGÄRDER

Vi bedömer att myndighetens arbete under året har bidragit till att nå fler och nya besökare. Även om besöksiffrorna på Marinmuseum och Sjöhistoriska museet har sjunkit något sedan det första fri entré-året, kan både dessa museer och SMM som helhet sägas ha nått målet att nå fler och nya besökare. På Sjöhistoriska museet är framför allt den stora ökningen av andelen kvinnor markant. På Vasamuseet har antalet barn och ungdomar ökat. Vasamuseets höga besöksiffror kan förklaras av den ökade turismen och som ett resultat av att museet får hög uppmärksamhet.

En samlad kommunikationsstrategi kommer att utvecklas under 2007. Vasamuseets koncept – från vrak till världsklass – kommer att fortsätta och liknande koncept för Marinmuseum och Sjöhistoriska museet ska arbetas fram. Ett program för förbättring av publikfaciliteter och service och utveckling av utställningarna tas fram i syfte att förnya Vasamuseet. Utvärdering av marknadsföringsinsatserna ska ske genom besöksundersökningar, massmedias uppmärksamhet och externa utvärderare.

Sammantaget bedömer vi att dessa insatser kommer att leda till en fortsatt positiv besöksutveckling.

Utveckling av den pedagogiska verksamheten

MÅL 3

Utveckla den pedagogiska verksamheten i samarbete med bl.a. skola, universitet och högskola.

En omorientering av den pedagogiska verksamheten och den pedagogiska yrkesrollen skedde på SMM:s museer under året. Tillgänglighet till museerna som en plats för lärande har inriktats mot skolan som samarbetspartner men i högre grad även mot särskilda målgrupper i en bredare mening, till vilka exempelvis barn och ungdom hör i enlighet med Barnkonventionen som utgjort en av utgångspunkterna i den pedagogiska verksamhetsutvecklingen. Pedagogerna har därför nått färre skolelever i direkta möten än vad som skedde under 2005. Däremot har den totala tillgänglighetsnivån höjts enligt redovisningen nedan.

Från att tidigare ha arbetat renodlat med undervisning inriktas nu det pedagogiska arbetet i högre grad mot tillgänglighetsarbete i en bredare mening. En ambition är att utveckla det interna samarbetet kring lärande och kunskapsförmedling samt att öka samarbetet med externa partners – med brukaren och det livslånga lärandet som en viktig utgångspunkt.

Särskilda insatser, inom det s.k. formella lärandet, har skett i samverkan med t.ex. SFI och i det utökade samarbetet med Sunnadalskolan i Karlskrona. Utbildning för lärare och kursledare har genomförts i och med de maritima museerna. Metodutveckling har bl.a. skett med drama-, bild- och tidsresemotodik i arbeten med människor med särskilda behov. Ett s.k. informellt lärande har utvecklats inom ramen för bl.a. lovverksamhet och generationsövergripande program.

Särskilda webbsidor med lärandeperspektiv har tagits fram och lagts ut på Vasamuseets hemsida och tillsammans med framtagning och utlån av pedagogiskt material har möjligheterna till lärande på egen hand ökat.

Pedagogisk verksamhet	2004	2005	2006
Arbete med skolklasser			
Antal skolbesök med SMM-pedagog	575	272	300
Antal lektioner	1 491	712	600
Antal elever (antal brukare)	10 789	5 372	4 917
Verksamhetsutveckling (antal brukare)			
Formellt lärande			387
Utbildning av andra utbildare			770
Metodutveckling på museerna			1 162
Informellt lärande med pedagog			915
Pedagogiska webben (feb-okt)			11 714
Utlån av pedagogiska material			1 394
Totalt antal brukare			21 259

Den stora skillnaden mellan årtalen 2004 och 2005 kan sannolikt förklaras av fri entré-reformen. Den innebar att skolklasser inte behövde boka sina besök på museerna och därmed inte redovisas i statistiken.

KOMMENTAR och YTTERLIGARE ÅTGÄRDER

Vi bedömer att den pedagogiska verksamheten och SMM som plats för olika former av lärande har utvecklats såväl kvalitativt som kvantitativt.

Mycket av pedagogisk utveckling på SMM har skett i samverkan med skolväsendet men det är i en bredare syn på lärande och omvärld den stora pedagogiska utvecklingen legat under 2006. Under 2007 kommer det pedagogiska arbetet i denna riktning att fullföljas och förstärkas.

riska museets arkiv använts för utställningen *Hav, liv, drömmar och ögonblick*, om Alice Jacobsson från Hudiksvall. Utställningen producerades av SMM i samarbete med Hälsinglands museum, där den också visades under sommaren 2006. Ett annat exempel är utlånet av den 170 år gamla barken *Falken* som skickades från Marinmuseum till scoutlägret *Sjöstjärnan* på Vassarö under en sommarvecka. På lägret deltog 1 400 sjöscouter från hela landet.

KOMMENTAR och YTTERLIGARE ÅTGÄRDER

Vår bedömning är att myndighetens arbete under 2006 har bidragit till att öka rörligheten hos samlingarna. Samlingarnas rörlighet består av både aktiva och passiva utlån. Till de aktiva hör att själva arrangera vandringsutställningar men också att ha en omvärldsbevakning och föreslå föremål till utlån. Sådana förslag kan röra såväl offentliga institutioner och museer som representanter för näringslivet inom det område SMM verkar.

De mer passiva utlånen handlar om att handlägga inkomna låneansökningar på ett snabbt och okomplicerat sätt så att så många föremål som möjligt kan erbjudas externa låntagare.

Det är myndighetens intention att låneverksamheten ska utökas genom marknadsföring av samlingarna, tillgänglighet till databaser och fotodokumentation via Internet.

Avgiftsfinansieringen avser att täcka myndighetens kostnader för utlåneverksamheten och sker givetvis med hänsyn till mindre institutioners betalningsförmåga.

SMM har för avsikt att under 2007 förstärka samarbetet med regionala kulturinstitutioner kring samlingarnas rörlighet i hela landet.

Samlingarnas rörlighet i hela landet

MÅL 4

Öka samlingarnas rörlighet i hela landet, bl.a. i samarbete med Riksutställningar och regionala kulturinstitutioner.

Utlåning av föremål ur samlingarna är sedan tidigare en omfattande, avgiftsfinansierad verksamhet inom SMM. Låntagare är bland andra läns museer, andra kulturinstitutioner samt militära institutioner. Under året har denna verksamhet bibehållits och ökat något.

Sjöhistoriska museets samlingar har 589 föremål utlånade, fördelade på 88 låntagare (10 nya lån under 2006). Marinmuseums samlingar har 1 338 föremål utlånade, fördelade på 77 låntagare (7 nya lån under 2006). SMM har ansökt om generellt utförelsetillstånd vilket skulle ge möjlighet att även besluta om utlån internationellt.

Myndighetens samlingar har även nått ut i landet på andra sätt. Exempelvis har material ur Sjöhisto-

KUNSKAPSUPPBYGGNAD

MÅL

Ökad kunskap inom det område myndigheten verkar, bl.a. genom forskning och samverkan med bl.a. universitet och högskola.

SMM bedriver kunskapsuppbyggnad inom flera olika områden och i olika former. Under 2006 har myndigheten ökat antalet personer med forskarutbildning eller pågående forskarstudier inom bl.a. arkeologi och historia.

En stor del av den kunskapsuppbyggnad som sker genom samverkan med universitet och högskolor har bedrivits inom projektet *Bevara Vasa*. I detta projekt har SMM varit beställare och koordinator av externt utförd forskning.

I projektet, som är organiserat som ett nätverk av samarbetspartners, ingår flera större forskningsinstitutioner som huvudaktörer, t.ex. Stockholms universitet, Sveriges lantbruksuniversitet i Ultuna och Danmarks Nationalmuseum, samt i ett tidigt skede även University of Portsmouth. Även arbetet med *Vasas* stödstruktur – innefattande studier inför en ny stödvägga och utbyte av bultar i skrovet – är forskningstungt, och där har SMM samarbetat med, och på konsultbasis anlitat, t. ex. Kungliga Tekniska högskolan och Luleå tekniska universitet.

Forskningsprojektet *Förstå Vasa* syftar till att öka och tillgängliggöra de arkeologiska och historiska kunskaperna om *Vasa* och hennes tid. Projektet har en internationell prägel och publiceringsspråket är engelska. Under 2006 publicerades den första volymen, med titeln *Vasa I, The Archaeology of a Swedish Warship of 1628*, inom projektet.

Myndighetens arkeologienhet leder projektet *Vikingatida skepp och bebyggelse* som bl.a. behandlar metodutveckling och kunskapsuppbyggnad kring lagerbildning under vatten utanför Birka på Björkö i Mälaren. Projektet syftar till ökad kunskap om strandnära bebyggelse, med koppling till bl.a. skeppsbyggeri och andra strandnära aktiviteter i Mälars- och Östersjöregionen. Projektet sker i samarbete med bl.a. Södertörns högskola och frivilliga intresseorganisationer.

Kulturmiljöövervakning är ett långsiktigt marin- arkeologiskt projekt som syftar till kunskapsuppbyggnad om de kulturhistoriska lämningarnas nedbrytning under vatten. Det har under året kopplats samman med det internationella *Culture 2000*-projektet MACHU med Holland som *lead partner*, i vilket SMM deltar tillsammans med ett antal andra internationella institutioner.

Sedan 2004 har det etnologiska forskningsprojektet *Marinofficerare och det kalla kriget* pågått inom SMM. Syftet är bl.a. att nå ökad kunskap om och

förståelse av vad det kalla kriget innebar för några av dem som var direkt inblandade i ubåtsjakten under den mycket speciella säkerhetspolitiska situation som rådde under 1980-talet.

Under hösten hölls vidare en intern utbildning med rubriken *Kunskapsteori och samhällsuppbyggnad* för personalen i samarbete med Södertörns högskola. Detta kan ses som en grund för ett framtidig ökat samarbete med universitet och högskola. Myndighetens anställda har även deltagit i UFOG-projektets utbildning om genusmedvetande på museerna.

KOMMENTAR och YTTERLIGARE ÅTGÄRDER

Bedömningen är att SMM ökat kunskapen inom myndighetens område. Detta grundas på att SMM bedriver en tämligen omfattande forskningsverksamhet, inte minst med inriktning på bevarandefrågor. Forskningen med inriktning på att bevara *Vasa* kommer under 2007 att vidareutvecklas. Inriktningen på tillämpningar i bl.a. konserveringsarbetet kommer att betonas mer. Samverkan med olika forskarmiljöer förblir dock under överskådlig tid ett centralt inslag.

SMM kommer att fortsätta och fördjupa samarbetet med universiteten och högskolorna i flera olika former. Även förmågan till generell kunskaps- och kompetensutveckling inom myndighetens sakområden kommer att sättas i fokus. En mer allmän men viktig målsättning är att stimulera och stärka förmågan till problemorienterade tillämpningar i den museala och antikvariska praktiken.

ÖVRIG ÅTERRAPPORTERING

Bidrag och sponsormedel

Statens maritima museer har under 2006 erhållit bidrag för följande verksamheter (8 procent i bidragsmoms är avräknad i redovisade siffror. I vissa fall har bidrag beviljats men inte nyttjats till fullo under 2006):

- 800 000 kr från Formas och 1 000 000 kr från Vinnova för forskningsinsatser kring bevarandeproblematiken avseende *Vasa*,
- 25 000 kronor från Sjöbefälsförbundet för bevarandet av isbrytaren *Sankt Erik*,
- 75 000 kronor från Riksantikvarieämbetet för projektet *Båkar och sjömärken – en del av vårt kulturarv*,
- 50 000 kronor från Riksantikvarieämbetet för projektet *Sjönära läge*,
- 92 000 kronor från Karlskrona kommun för arbete inom världsarvsstaden Karlskrona,
- 271 286 kronor från Nordiska ministerrådet för projektet *Rutilus – Österjöns kulturmiljöer under vatten*,

- 3 540 160 kronor från Föreningen Sveriges Sjöfartsmuseum i Stockholm. Föreningen bidrar till verksamhet vid Sjöhistoriska museet i enlighet med sina stadgar. Bidrag utbetalas årligen efter av överintendenten presenterat äskande,
- 285 200 kronor från stiftelsen Vasa Rediviva. Stiftelsen bidrar till verksamheten vid Vasamuseet i enlighet med sina stadgar,
- 280 600 kronor från föreningen Vasamuseets Vänner. Föreningen bidrar till verksamheten vid Vasamuseet i enlighet med sina stadgar,
- 690 000 kronor från Kungliga Vitterhets historie och antikvitets akademien och 46 000 kronor från Konung Gustaf VI Adolfs fond för svensk kultur för del II av monografiserie om *Vasa*,
- 1 840 000 kronor från Insamlingsstiftelsen Bevara Vasa för bevarandearbete med *Vasa*,
- 4 140 000 kronor från Statens kulturråd till finansiering av accesstjänster,
- 810 000 kronor från Kammarkollegiet till finansiering av kompetensöverföringstjänster inom statsförvaltningen,
- SMM erhåller även bidrag från Länsarbetsnämnden för totalt 21 anställda, bidragen varierar från 5 389 kronor till 18 968 kronor per månad.

För andelen bidrag av totala intäkten hänvisas till resultaträkningen.

Lokalkostnader

Sammanställning av Statens maritima museers lokalkostnader under år 2006 (kr)

Hyresvärdar	Hyra	Fördelning mellan verksamheter	
Statens fastighetsverk	45 926 414	Publikytor (P)	42 139 178
Kungliga Djurgårdens förvaltning	1 336 305	Kontorslokaler (K)	8 884 480
Vasakronan	154 116	Magasin (M)	8 427 450
Gatu- och fastighetskontoret	15 000	SUMMA:	59 451 108
Fastighets AB Brostaden	1 288 187		
Karlskrona kommun	267 792		
Riksarkivet	241 424		
Sydkustens marinbas	238 080		
KA2 Vasallen AB	15 000		
Bruket i Nättraby AB	396 288		
Fortifikationsverket	215 929		
Sjöfartshögskolan i Kalmar	26 400		
Altima	24 000		
Cramo	44 295		
SUMMA:	50 189 230		

Sammanställning av Statens maritima museers lokalkostnader under år 2006 (kr)

Byggnad	Funktion	Hyra	Ei	Vatten	Värme	Rep.	Övr.kost.	Städ	Säkerhet
Marinmuseum museibygnad	P/M/K	10 958 873	851 100		411 952		58 019	473 705	81 447
Sjöhistoriska museibygnad	P/M/K	6 102 883	483 024	Ingår i hyran	Ingår i hyran	10 549	19 040	956 808	160 015
Vasamuseet, museibygnad	P/M/K	26 000 000	1 734 716	Ingår i hyran	Ingår i hyran	31 825	73 801	2 428 805	183 329
Gula villan, Stockholm	K	650 000	Ingår i hyran	Ingår i hyran	Ingår i hyran	8 815	3 312	Ingår i SM	17 600
Beckholmen, kontor	K	459 368	62 122	Ingår i hyran	Ingår i el-kostn.			Ingår i SM	7 402
Beckholmen, hall	K	402 980	31 216	Ingår i hyran	Ingår i el-kostn.			Ingår i SM	5 511
Lotsstugan	K	49 680	11 822	Ingår i hyran	Ingår i el-kostn.			Ingår i MM	
Skansenberget	M	233 000	Ingår i hyran	Ingår i hyran	Ingår i hyran			Ingår i löp.arb.	1 030
Garnisonen	M	154 116	Ingår i hyran	Ingår i hyran	Ingår i hyran			Ingår i löp.arb.	
Munkhättan	M	241 424	Ingår i hyran	Ingår i hyran	Ingår i hyran			Ingår i löp.arb.	
Möllebacken	M	18 095	Ingår i hyran	Ingår i hyran	Ej uppvärmt			Ingår i löp.arb.	
Berggården	M	249 697	28 550	Ingår i hyran	Ingår i hyran	6 125		Ingår i löp.arb.	44 898
MAL lokaler	M	238 080	40 000	Ingår i hyran	Ej uppvärmt			Ingår i löp.arb.	
Båthall 2	M	558 208	38 435	Ingår i hyran	Ej uppvärmt	772		Ingår i löp.arb.	19 401
Slup & barkasskjulet	P/M/K	947 926	115 700	6 795	Ej uppvärmt	943	22 276	Ingår i löp.arb.	9 676
Dyktankhuset	P/M	28 097	23 334	965	Ej uppvärmt	34 842	5 428	Ingår i löp.arb.	5 375
Sjöbodarna	P	15 000	11 634	1 032	Ingår i el-kostn.	55 000	862	Ingår i löp.arb.	
Rosersberg	M	1 288 187	96 960	Ingår i hyran	94 651			Ingår i löp.arb.	44 969
Rosenholm byggn 33	M	15 000	Ingår i hyran	Ingår i hyran	Ej uppvärmt	0	0	Ingår i löp.arb.	
Barack Carlsbo	K	24 000	Ingår i VM	Ingår i hyran	Ingår i VM	0	0	Ingår i VM	
Bruket	K	396 288	14 695	Ingår i hyran	21 302	92 411	900	Ingår i VM	27 764
Estonias bogvisir	M	215 929	Ingår i hyran	Ingår i hyran	Ingår i hyran	0	0		
Kalmarkontoret	K	26 400	Ingår i hyran	Ingår i hyran	Ingår i hyran	0	0	Ingår i hyran	
Flyghangaren	M	166 000	11 453						
Båthall 1	M	750 000	155 336	8 830	110 417	1 218	1 968		
SUMMA:		50 189 230	3 710 096	17 622	638 322	242 500	185 606	3 859 318	608 415

TOTALT: 59 451 108

Resultaträkning

RESULTATRÄKNING SMM (tkr)		2006	2005
	<i>Not</i>		
Verksamhetens intäkter			
Intäkter av anslag	1	103 740	100 281
Intäkter av avgifter och andra ersättningar	2	77 343	74 087
Intäkter av bidrag	3	14 824	12 718
Finansiella intäkter	4	716	502
= <i>Summa verksamhetens intäkter</i>		196 623	187 589
Verksamhetens kostnader			
Kostnader för personal	5	- 82 636	- 74 182
Kostnader för lokaler		- 59 698	- 56 229
Övriga driftkostnader	6	- 48 930	- 45 487
Finansiella kostnader	7	- 330	- 1 182
Avskrivningar och nedskrivningar	8	- 5 766	- 4 731
= <i>Summa verksamhetens kostnader</i>		- 197 359	- 181 809
Verksamhetsutfall		- 736	5 779
Årets kapitalförändring	9	- 736	5 779

VASAVERKSAMHETEN (tkr)	2006	2005
Intäkter		
Entréintäkter	56 030	53 076
Försäljningsintäkter	13 766	12 794
Summa intäkter	69 796	65 870
Kostnader		
	- 89 005	- 86 562

Totala antalet besökare på Vasamuseet 973 722 st.

Kommentar till utfallet

Utfallet för verksamheten är beräknad utifrån myndighetens totala kostnader.

Balansräkning

BALANSRÄKNING (tkr)		2006-12-31	2005-12-31
TILLGÅNGAR			
	<i>Not</i>		
Immateriella anläggningstillgångar			
Rättigheter och andra immateriella anläggningstillgångar	<i>10</i>	0	10
Materiella anläggningstillgångar			
Förbättringsutgifter på annans fastighet	<i>11</i>	5 057	3 612
Maskiner, inventarier, installationer m.m.	<i>12</i>	11 759	11 995
<i>Summa materiella anläggningstillgångar</i>		<i>16 816</i>	<i>15 607</i>
Varulager m.m.			
Varulager och förråd		4 554	4 339
Fordringar			
Kundfordringar		1 961	2 675
Fordringar hos andra myndigheter		3 914	4 144
Övriga fordringar		1 127	721
<i>Summa fordringar</i>		<i>7 002</i>	<i>7 540</i>
Periodavgränsningsposter			
	<i>13</i>		
Förutbetalda kostnader		12 509	12 834
Upplupna bidragsintäkter		514	754
Övriga upplupna intäkter		182	305
<i>Summa periodavgränsningsposter</i>		<i>13 205</i>	<i>13 894</i>
Avräkning med statsverket			
	<i>14</i>		
Avräkning med statsverket		- 2 223	- 3 101
Kassa och bank			
Behållning räntekonto i Riksgäldskontoret	<i>15</i>	17 590	27 908
<i>SUMMA TILLGÅNGAR</i>		<i>56 944</i>	<i>66 196</i>

		2006-12-31	2005-12-31
KAPITAL OCH SKULDER			
Myndighetskapital			
Statskapital	16	30	30
Donationskapital	17	818	798
Balanserad kapitalförändring	18	10 932	5 152
Kapitalförändring enligt resultaträkningen		- 736	5 779
<i>Summa myndighetskapital</i>		<i>11 043</i>	<i>11 759</i>
Avsättningar			
Avsättningar för pensioner	19	13	172
Skulder m.m.			
Lån i Riksgäldskontoret	20	13 821	12 413
Skulder till andra myndigheter	21	4 064	15 201
Leverantörsskulder		9 485	11 468
Övriga skulder		4 280	3 916
<i>Summa skulder m.m.</i>		<i>31 649</i>	<i>42 998</i>
Periodavgränsningsposter			
Upplupna kostnader	22	6 671	5 879
Oförbrukade bidrag		7 558	5 343
Övriga förutbetalda intäkter		10	46
<i>Summa periodavgränsningsposter</i>		<i>14 239</i>	<i>11 267</i>
SUMMA KAPITAL OCH SKULDER		56 944	66 196
ANSVARSFÖRBINDELSER			
Statliga garantier för lån och krediter		Inga	Inga
Övriga ansvarsförbindelser		Inga	Inga

Anslagsredovisning

Redovisning mot anslag

Anslag	Not	Ingående överföringsbelopp	Årets tilldelning enl. regleringsbrev	Totalt disponibelt belopp	Utgifter	Utgående överföringsbelopp
Politikområde Kulturpolitik						
28:28.6 Statens maritima museer förvaltningskostnader (ramanslag)		3 101	102 862	105 963	-103 740	2 223

Finansiella villkor 28:28.6

Utöver tilldelat belopp under anslaget får SMM disponera en anslagskredit

Villkor

Utfall

3 176

0

SMM har tillgång till en kredit på räntekontot i Riksgäldskontoret

16 842

0

SMM disponerar under budgetåret en låneram i Riksgäldskontoret för investeringar i anläggningstillgångar som används i verksamheten

32 600

13 821

Anslagsposten får användas till lokalkostnader för Vasamuseet samt för bevarandearbete med regalskeppet Vasa

2006

2005

14 512

22 047

Finansieringsanalys

(tkr)	Not	2006	2005
Drift			
<i>Kostnader</i>	23	-191 752	-176 907
Finansiering av drift			
Intäkter av anslag		103 740	100 281
Intäkter av avgifter och andra ersättningar		77 339	74 087
Intäkter av bidrag	24	14 764	12 718
Övriga intäkter		716	502
<i>Summa medel som tillförts för finansiering av drift</i>		196 559	187 588
<i>Ökning (-) av lager</i>		-215	-42
<i>Ökning (-) av kortfristiga fordringar</i>		1 226	-2 646
<i>Ökning (+) av kortfristiga skulder</i>		-10 388	10 268
KASSAFLÖDE FRÅN DRIFT		-4 570	18 261

(tkr)	2006	2005
Investeringar		
Investeringar i finansiella tillgångar (exkl låneverksamhet)		
Investeringar i materiella tillgångar	-7 004	-2 654
Investeringar i immateriella tillgångar		0
<i>Summa investeringsutgifter</i>	<i>-7 004</i>	<i>-2 654</i>
Finansiering av investeringar		
Lån från Riksgäldskontoret	6 549	805
- amorteringar	-5 142	-4 480
Försäljning av anläggningstillgångar	44	
- därav medel som tillförts statsbudgeten		
Bidragsmedel som erhållits för investeringar	683	668
<i>Summa medel som tillförts för finansiering av investeringar</i>	<i>2 134</i>	<i>-3 007</i>
<i>Förändring av kortfristiga och skulder</i>		<i>0</i>
KASSAFLÖDE TILL INVESTERINGAR	-4 870	-5 661
FÖRÄNDRING AV LIKVIDA MEDEL	-9 440	12 600
Specifikation av Förändring av likvida medel		
Likvida medel vid årets början	<i>24 807</i>	<i>12 207</i>
Ökning (+) av tillgodohavande RGK	-10 318	15 701
Ökning (+) av avräkning med statsverket	878	-3 101
<i>Summa förändring av likvida medel</i>	<i>-9 440</i>	<i>12 600</i>
Likvida medel vid årets slut	<i>15 367</i>	<i>24 807</i>

Tilläggsupplysningar och noter

ORGANISATION

Statens maritima museer (SMM) har en organisation som är funktionsindeldad och består av de tre museerna samt samlings-, förmedlings-, kulturmiljö- och informationsavdelning. Avdelningarna arbetar mot alla tre museerna. Detta innebär att kostnaderna för verksamheten vid Vasamuseet är beräknad utifrån myndighetens samtliga kostnader.

REDOVISNINGS- OCH VÄRDERINGSPRINCIPER

Allmänt

Årsredovisningen är upprättad i enlighet med förordning (2000:605) om myndigheters årsredovisning och budgetunderlag.

SMM redovisning följer god redovisningssed enligt Ekonomistyrningsverkets (ESV) allmänna råd till 6 § förordning (2000:606) om myndigheters bokföring.

Värdering av fordringar och skulder

Fordringarna har upptagits till det belopp som efter individuell prövning beräknas bli betalt.

I de fall faktura eller motsvarande inkommit efter fastställd brytdag (2007-01-10) eller när fordrings- eller skuldbeloppet inte är exakt känt när årsredovisningen upprättas, redovisas beloppen som periodavgränsningsposter. Övriga händelser tas upp som fordringar respektive skulder. Fordringar och skulder i utländsk valuta har tagits upp till balansdagens kurs.

Som periodavgränsningspost bokförs händelser med belopp överstigande 10 tkr.

Värdering av anläggningstillgångar

Tillgångar avsedda för stadigvarande bruk med ett anskaffningsvärde på minst 10 tkr och en beräknad ekonomisk livslängd på tre år eller längre definieras som anläggningstillgångar. Objekt utgörande en fungerande enhet vars sammanlagda anskaffningsvärde uppgår till 10 tkr klassificeras även som anläggningstillgång.

Anläggningstillgångar skrivs av linjärt över den bedömda ekonomiska livslängden. Avskrivningen beräknas utifrån den månad då tillgången tas i bruk.

SMM tillämpar som grundregel följande avskrivningstider:

- datorer och kopiatorer, 3 år
- projektorer, kameror, bilar, räddningsutrustning, kontorsmaskiner samt möbler, 5 år
- kulturtillgångar Skrivs ej av

I vissa fall görs avsteg från grundregeln då en individuell bedömning ger annan avskrivningstid. För övriga anläggningar görs en individuell bedömning från fall till fall.

Värdering av varulager

Varulagret är värdet till det lägsta av anskaffningsvärdet och verkligt värde. Avdrag för bedömd faktiskt inkurans har gjorts.

Brytdag

Löpande redovisning och anslagsavräkning avseende räkenskapsåret har gjorts fram till och med 2007-01-10

UPPGIFTER OM SJUKFRÅNVARON

Uppgifter om sjukfrånvaron enligt 7 kap 3 § Förordning om årsredovisning och budgetunderlag (2000:605)

Sjukfrånvaro i procent	2006	2005
Totalt	3,51	3,09
Andel långtidssjukskrivna (60 dgr eller mer)	51,18	37,82
Kvinnor	2,85	2,60
Män	4,03	3,48
Anställda –29 år	1,48	1,93
Anställda 30–49 år	3,74	2,51
Anställda 50 år–	3,53	4,26

UPPGIFTER OM STYRELSEN

Uppgifter om styrelsen enligt 7 kap 2 § Förordning om årsredovisning och budgetunderlag (2000:605)

I beloppet ingår ersättningar till styrelseledamöter och ledande befattningshavare. Styrelseuppdrag (utöver SMM) i aktiebolag och statliga myndigheter anges med kursiv stil.

Styrelsen	2006	2005
Anders Lindström, ordförande <i>Styrelseordförande Lindström & Wrang AB</i>	33	31
Berit Blomqvist, fr.o.m. 2006-07-01 <i>Styrelseledamot i World Report Sweden AB</i>	4	
Cajsa Engström, fr.o.m. 2006-07-01	2	
Ann Follin, t.o.m. 2006-06-30 <i>Styrelsesuppleant Follin Management Consulting AB</i> <i>Adjungerad ledamot Stiftelsen Måltidsmuseum</i>	4	8
Göran Gunnarsson, t.o.m. 2006-06-30 <i>Styrelseledamot i Försvarshögskolans styrelse</i>	4	4
Claes Hultling <i>Styrelseledamot i Claes Hultling AB</i> <i>Styrelseledamot i Spinalis Prod. AB</i>	6	8
Lena Landström	8	6
Karin Lundberg	6	8
Birgitta Törnqvist	8	8
Tommy Åsman, fr.o.m. 2006-07-01	4	
Ledande befattningshavare		
Robert Olsson, överintendent fr.o.m. 2006-02-01	694	
Klas Helmersson, tf överintendent t.o.m. 2006-01-31	555	590

NOTER

Belopp i tkr där annat ej anges.

Belopp som anges inom parentes avser föregående år.

Marinmuseum förkortas MM, Sjöhistoriska museet SM och Vasamuseet VM.

Not 1	Intäkter av anslag	2006	2005
	Intäkter av anslag har använts för VM avseende lokalkostnader	12 512	22 047
	Intäkter av anslag har använts för bevarande arbetet avseende Vasa	2 000	2 500
	Övriga intäkter av anslag	89 228	75 734
		103 740	100 281
Not 2	Intäkter av avgifter och andra ersättningar	2006	2005
	<i>Intäkter av avgifter enl 4 § avgiftsförordningen</i>		
	Lokalhyra	2 085	3 904
	Båthyra	14	132
	Konsulttjänster	18	2 282
	Övriga 4 § intäkter	744	272
	Summa	2 861	6 590
	Entreér och visningar	54 712	50 577
	Butiksförsäljning	16 229	15 094
	Konferensverksamhet	644	
	Övrigt	2 897	1 826
		77 343	74 087
4 § intäkter i förhållande till totala kostnader:	1,4%	3,6%	
Konferensverksamheten, 1 152 tkr, redovisas för 2005 under lokalhyra.			
Not 3	Intäkter av bidrag	2006	2005
	Länsarbetsnämnden	3 574	3 571
	Föreningen Sveriges sjöfartsmuseum i Stockholm	4 176	3 540
	Statens kulturråd	2 243	
	Övriga bidragsintäkter	4 831	5 607
	14 824	12 718	
	Ökningen beror på bidrag från Statens kulturråd avseende accesstjänster.		
Not 4	Finansiella intäkter	2006	2005
	- Ränta på räntekonto hos Riksgäldskontoret	453	210
	- Realiserade kursvinster	262	290
	- Övriga finansiella intäkter	1	2
		716	502
Not 5	Kostnader för personal	2006	2005
	Lönekostnad exklusive arbetsgivaravgifter, pensionspremie och andra avgifter enl lag och avtal	55 887	49 189
	Övriga personalkostnader	26 749	24 993
		82 636	74 182

Förändringen beror framför allt på obesatta tjänster under 2005 samt tillskottet av accesstjänster under 2006.

Not 6	Övriga driftkostnader Ökningen beror bl.a. på ökade marknadsföringsinsatser, ökade resekostnader samt underhåll av fullriggaren Jarramas.	2006 48 930	2005 45 487
Not 7	Finansiella kostnader Ränta lån RGK Ränta räntekonto RGK Övriga finansiella kostnader	2006 294 0 36	2005 1266 4 -88
		330	1182
	Förändringen beror på kostnad för konvertering till avista lån under 2005 och därmed lägre ränta på lånen 2006.		
Not 8	Avskrivningar och nedskrivningar Förändringen beror på ökning av anläggningarna.	2006 5 766	2005 4 731
Not 9	Årets kapitalförändring Kapitalförändringen visar dels resultatet av VM:s uppdragsverksamhet dels skillnaden mellan poster som anslagsavräknats, men inte redovisats som intäkt/kostnad och poster som endast redovisats som intäkt/kostnad, men inte anslagsavräknats.	2006 -41 -695	2005 5 585 194
	Avgiftsfinansierad verksamhet VM Periodiseringar	-736	5 779
Not 10	Rättigheter och andra immateriella anläggningstillgångar Ingående anskaffningsvärde Årets anskaffningar Akkumulerat anskaffningsvärde Ingående avskrivningar Årets avskrivningar Akkumulerade avskrivningar Bokfört värde	2006 228 0 228 -218 -10 -228 0	2005 228 0 228 -179 -39 -218 10
Not 11	Förbättringsutgifter på annans fastighet Ingående anskaffningsvärde Årets anskaffningar Akkumulerat anskaffningsvärde Ingående avskrivningar Årets avskrivningar Akkumulerade avskrivningar Bokfört värde	2006 6 637 2 407 9 044 -3 025 -962 -3 987 5 057	2005 6 229 408 6 637 -2 252 -773 -3 025 3 612

Not 12	Maskiner, inventarier, installationer m.m.	2006	2005
	Ingående anskaffningsvärde	45 964	43 718
	Årets anskaffningar	4 597	2 246
	Årets utrangering	-298	
	Ackumulerat anskaffningsvärde	50 263	45 964
	Ingående avskrivningar	-33 969	-30 050
	Årets avskrivningar	-4 794	-3 918
	Årets utrangering	259	
	Ackumulerade avskrivningar	-38 504	-33 968
	Bokfört värde	11 759	11 996
Not 13	Periodavgränsningsposter	2006	2005
	Förutbetalda hyror	12 246	12 695
	Övriga förutbetalda kostnader / upplupna intäkter	959	1 199
		13 205	13 894
Not 14	Avräkning med statsverket	2006	2005
	<i>Ingående balans</i>	-3 101	0
	<i>Avräknat mot statsbudgeten:</i>		
	- Anslag	103 740	100 281
	<i>Avräknat mot statsverkets checkräkning:</i>		
	- Anslagsmedel som tillförts räntekonto	-102 862	-103 382
	<i>Utgående balans</i>	-2 223	-3 101
Not 15	Behållning räntekonto i Riksgäldskontoret	2006	2005
	Beviljad kredit	16 842	16 842
	<i>Behållning räntekonto:</i>		
	Anslagsmedel	2 500	11 065
	Avgifter	8 046	10 637
	Bidrag från annan statlig myndighet	2 127	1 424
	Övriga icke statliga bidrag	4 917	4 782
	Summa behållning på räntekonto	17 590	27 908
	varav kortsiktigt likviditetsbehov	16 955	12 647
Not 16	Statskapital	2006	2005
	Ingående balans	30	30
	Årets anskaffning av kulturtillgångar anslagsfinansierade	0	0
	Utgående balans	30	30

Not 17	Donationskapital		
	Ingående balans	798	130
	Årets anskaffning av kulturtillgångar bidragsfinansierade	20	668
	Utgående balans	818	798
	Donationerna är från Föreningen Sveriges Sjöfartsmuseum i Stockholm		
Not 18	Balanserad kapitalförändring	2006	2005
	Avgiftsfinansierad verksamhet	13 063	7 478
	Periodiseringar	-2 131	-2 326
		10 932	5 152
Not 19	Avsättningar för pensioner	2006	2005
	Ingående avsättning	172	
	Årets pensionskostnad	1	359
	Årets pensionsutbetalningar	-160	-187
	Utgående avsättning	13	172
Not 20	Lån i Riksgäldskontoret	2006	2005
	Beviljad låneram	37 000	37 000
	Ingående balans	12 413	16 088
	Under året nyupptagna lån	6 549	805
	Årets amorteringar	-5 141	-4 480
	Utgående balans	13 821	12 413
Not 21	Skulder till andra myndigheter	2006	2005
	Förändringen beror på betalningstidpunkt på hyresfakturer avseende första kvartalet 2006.	4 064	15 201
Not 22	Periodavgränsningsposter	2006	2005
	Semesterlöneskuld	5 774	4 780
	Bidrag från statliga givare	2 482	1 090
	Bidrag från icke statliga givare	5 075	4 363
	Övriga periodavgränsningsposter	908	1 144
		14 239	11 377
Not 23	Kostnader (finansieringsanalysen)	2006	2005
	Verksamhetens kostnader enl resultaträkningen	-197 359	-181 809
	Justeringar:		
	Avskrivningar och nedskrivningar	5 766	4 731
	Avsättningar	-159	171
	<i>Kostnader enligt finansieringsanalysen</i>	-191 752	-176 907
Not 24	Intäkter av bidrag (finansieringsanalysen)	2006	2005
	Intäkter av bidrag enl resultaträkningen	14 824	12 718
	Justeringar:		
	Avgår avskrivningar	-60	0
	<i>Intäkter av bidrag enligt finansieringsanalysen</i>	14 764	12 718

Sammanställning av väsentliga uppgifter

Avser (tkr)	2006	2005	2004	2003	2002
Låneram hos Riksgäldskontoret					
<i>Beviljad i regleringsbrev</i>	32 600	37 000	37 000	31 000	37 000
<i>Utnyttjad</i>	13 821	12 413	16 088	19 841	22 363
Kontokredit hos Riksgäldskontoret					
<i>Beviljad i regleringsbrev</i>	16 842	16 842	17 152	15 919	15 283
<i>Maximalt utnyttjad</i>	0	4 040	15 386	13 095	10 695
Räntekonto hos Riksgäldskontoret					
<i>Ränteintäkter</i>	453	210	46	114	262
<i>Räntekostnader</i>	0	4	101	36	27
Avgiftsintäkter					
<i>Budget enligt regleringsbrev (disponeras)</i>	65 000	58 794	60 700	52 350	50 000
<i>- avg.intäkter som disp. av myndigheten</i>	77 343	74 087	65 802	61 538	61 392
Anslagskredit, anslag 28:28.6 Centrala museer: Myndigheter					
<i>Beviljad i regleringsbrev</i>	3 176	0	2 998	1 412	2 601
<i>Utnyttjad</i>	0	0	0	0	0
Utgående reservation/anslagssparande					
<i>Anslagssparande</i>	2 223	3 101	0	0	1 300
<i>Varav intecknat belopp för framtida åtaganden</i>	2 223	3 101	0	612	1 175
Antal årsarbetskrafter totalt	167	152	163	157	145
Medelantalet anställda totalt	188	159	165	174	169
Driftkostnad per årsarbetskraft	1 145	1 157	1 036	1 086	1 140
Balanserad kapitalförändring	10 931	5 152	443	2 032	3 365
Årets kapitalförändring	-736	5 779	4 709	-1 589	-1 333

UNDERSKRIFT AV ÅRSREDOVISNING BÅ 2006

Styrelsen för Statens maritima museer

Stockholm 2007-02-14

Anders Lindström
ordförande

Berit Blomqvist
ledamot

Cajsa Engström
ledamot

Claes Hultling
ledamot

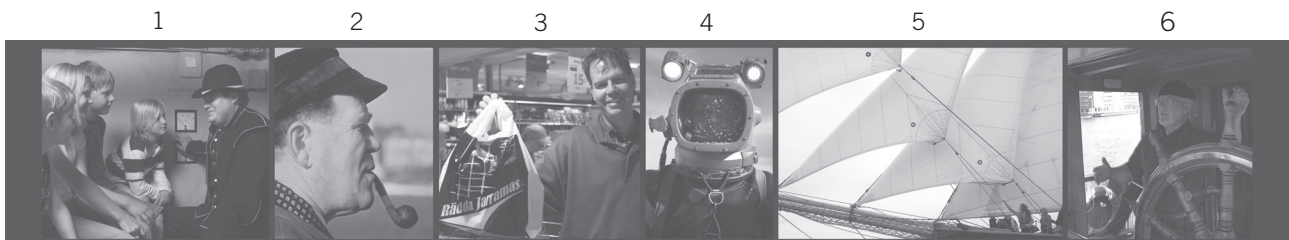
Lena Landström
ledamot

Karin Lundberg
ledamot

Robert Olsson
ledamot

Birgitta Törnqvist
vice ordförande

Tommy Åsman
ledamot



Omslagets bilder:

1. Dunders däck, Marinmuseums aktivitetsrum. Båtsman Dunder (pedagog Fredrik Karlsson) berättar spännande sjöhistorier. Foto: Erling Klintefors/SMM
2. Dykarbasen Fälting under Vasas bärgning 1961. Foto: SMM
3. Håkan Thiberg, ICA Cityhallen i Karlskrona, säljer matkassar till förmån för museifartyget och fullriggaren Jarramas bevarande. Foto: Erling Klintefors/SMM.
4. Tungdykare under marinarknologiska undersökningar vid Riddarfjärden i Stockholm, sommaren 2006. Foto: Anneli Karlsson/SMM
5. K-märkta tvåmastade skonaren Ellen under Saltkråkan Race 2006. Foto: Karolina Kristensson/SMM
6. Rorsman ombord på k-märkta passagerarfartyget Bohuslän i Göteborg. Foto: Maria Ljunggren/SMM

Grafisk form (omslag och inlaga): Ulrika Djerw/SMM



Statens maritima museer
Box 48
371 21 Karlskrona
Tfn: 0455-35 93 00

Box 27131
102 52 Stockholm
Tfn: 08-519 549 00

www.maritima.se